



โครงการเสวนาวิชาการ

เรื่อง

หลักเกณฑ์ และวิธีการในการขอตำแหน่งทางวิชาการ

วันที่ 31 กรกฎาคม พ.ศ. 2551

ณ ห้องประชุมใหญ่ สถาบันวิจัยและพัฒนาวิทยาศาสตร์และเทคโนโลยี

จัดโดย

สภาคณาจารย์มหาวิทยาลัยมหิดล

กรกฎาคม 2551

การบรรยาย เรื่อง

บทบาทหลักเกณฑ์ และวิธีการเสนอขอตำแหน่งทางวิชาการ

โดย รองศาสตราจารย์ ดร.ศันสนีย์ ไชยโรจน์ รองอธิการบดีฝ่ายวิจัยและวิชาการ
คุณจริยา ปัญญา ผู้อำนวยการกองการเจ้าหน้าที่

เนื่องจากรองศาสตราจารย์ ดร.ศันสนีย์ ไชยโรจน์ ดิตรราชการสำคัญด่วน จึงให้คุณจริยา ปัญญา เริ่มบรรยาย โดยใช้ PowerPoint ของ ศาสตราจารย์ นพ.สมพล พงศ์ไทย ที่ได้เคยเตรียมไว้แล้ว มานำเสนอภายใต้หัวข้อดังนี้

- การพิจารณาคำแหน่งทางวิชาการ
- การพิจารณาแต่งตั้งตำแหน่งทางวิชาการ
- การขอเสนอแต่งตั้งตำแหน่งทางวิชาการ
- ดัชนีและเกณฑ์
- วันที่แต่งตั้งให้ดำรงตำแหน่งทางวิชาการ
- ตำแหน่งทางวิชาการใช้นำหน้าชื่อตลอดชีวิต
- การกำหนดตำแหน่งทางวิชาการ
- หลักเกณฑ์
- คุณสมบัติและภาระงาน
- ผลการสอน
- การคิดภาระงานสอน
- ผลงานทางวิชาการ
- จริยธรรมและจรรยาบรรณทางวิชาการ
- บทลงโทษ
- ความผิดพลาดที่พบบ่อย ๆ

สรุปย่อคำบรรยาย ได้ดังนี้

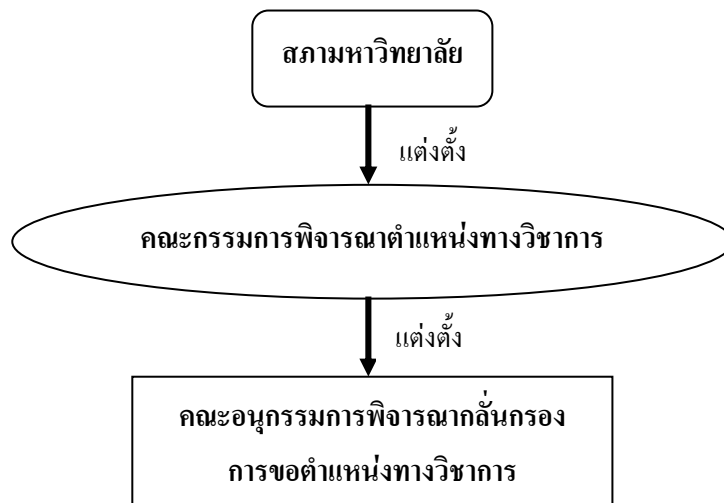
ตำแหน่งทางวิชาการ ตำแหน่งทางวิชาการเป็นตำแหน่งที่แสดงถึงความเป็นผู้ทรงคุณวุฒิ มีคุณธรรมและมีจรรยาบรรณในการสอน การวิจัย และวิชาการ

การพิจารณาแต่งตั้ง เป็นไปตาม

- ประกาศ คณะกรรมการข้าราชการพลเรือนในสถาบันอุดมศึกษา(ก.พ.อ.)เรื่องเกณฑ์และวิธีการพิจารณาแต่งตั้งดำรงตำแหน่งผู้ช่วยศาสตราจารย์ฯ(ฉบับที่ 2) พ.ศ.2550 (3 เม.ย.50)

- ประกาศ ก.พ.อ. เรื่อง หลักเกณฑ์และวิธีการประเมินคุณสมบัติและผลงานทางวิชาการ เพื่อให้ดำรงตำแหน่งทางศาสตราจารย์ ได้รับเงินเดือนในอันดับ ท 11 (18 ก.ย.50)
- ข้อบังคับสภามหาวิทยาลัยว่าด้วยตำแหน่งทางวิชาการ (ฉบับที่ 2)พ.ศ. 2550 (27 มิ.ย.50)
- ข้อบังคับสภามหาวิทยาลัยว่าด้วยหลักเกณฑ์ และวิธีการประเมินผลการสอนในการขอแต่งตั้งให้ดำรงตำแหน่งทางวิชาการ (ฉบับที่ 2) พ.ศ. 2550 (27 มิ.ย.50)
- ข้อบังคับสภามหาวิทยาลัยว่าด้วยหลักเกณฑ์และวิธีการประเมินผลการสอน ผู้ดำรงตำแหน่งศาสตราจารย์ เพื่อให้ได้รับเงินเดือนในอันดับ 11 กรณีขอในสาขาวิชาที่แตกต่างไปจากสาขาวิชาเดิม พ.ศ. 2550 (8 พ.ย.50)
- ประกาศคณะกรรมการพิจารณาดำเน้่งทางวิชาการ มหาวิทยาลัยมหิดล เรื่อง หลักเกณฑ์และวิธีพิจารณาแต่งตั้งตำแหน่งทางวิชาการ มหาวิทยาลัยมหิดล (ฉบับที่ 2) พ.ศ. 2550 (3 เม.ย.50)
- ประกาศคณะกรรมการพิจารณาดำเน้่งทางวิชาการ มหาวิทยาลัยมหิดล เรื่อง คำจำกัดความ รูปแบบลักษณะการเผยแพร่ เกณฑ์ระดับคุณภาพ ของ ผลการสอน ผลงานทางวิชาการ จริยธรรมและจรรยาบรรณทางวิชาการ พ.ศ. 2550 (3 เม.ย.50)
- ประกาศคณะกรรมการพิจารณาดำเน้่งทางวิชาการ มหาวิทยาลัยมหิดล เรื่อง แบบหลักฐานการมีส่วนร่วมในผลงานทางวิชาการ และแบบอื่นที่จำเป็นในการขอแต่งตั้งตำแหน่งทางวิชาการ และแบบการประเมินผลการสอน (ฉบับที่ 2) พ.ศ.2550 (3 เม.ย.50)

การพิจารณาดำเน้่งทางวิชาการมหาวิทยาลัยมหิดล



มติที่ประชุมคณะกรรมการบริหารงานบุคคลมหาวิทยาลัยมหิดล ครั้งที่ 2/2551 เมื่อวันที่ 23 มกราคม 2551 ให้ส่วนงานระดับคณะ แต่งตั้งคณะอนุกรรมการระดับคณะ ทำหน้าที่ตรวจสอบ กลับกรองให้เป็นไปตามหลักเกณฑ์ หากส่วนงานมิได้ดำเนินการกลับกรอง หรือส่งเอกสารไม่ครบถ้วน มหาวิทยาลัยจะส่งกลับคืนไปยังส่วนงานเพื่อดำเนินการให้ครบถ้วน ถูกต้อง

การพิจารณาแต่งตั้งตำแหน่งทางวิชาการ มี 2 วิธี คือ

- วิธีปกติ** หมายถึง วิธีที่ใช้แก่ผู้ขอที่มีคุณสมบัติตามที่กำหนด
- วิธีพิเศษ*** หมายถึง วิธีที่ใช้แก่ผู้ขอที่มีคุณสมบัติเฉพาะสำหรับตำแหน่งไม่เป็นไปตามที่กำหนด หรือเปลี่ยนแปลงสาขาวิชาเชี่ยวชาญ

** ตำแหน่งศาสตราจารย์มีวิธีที่ 1 และวิธีที่ 2

*** ใช้วิธีที่ 1 เท่านั้นสำหรับศาสตราจารย์

การเสนอขอแต่งตั้งตำแหน่งทางวิชาการ

- เสนอเองโดยความเห็นชอบของผู้บังคับบัญชา
- ผู้บังคับบัญชา(ระดับคณบดี)เสนอ โดยความยินยอมของอาจารย์นั้น

ดัชนีและเกณฑ์

- มีคุณสมบัติเฉพาะสำหรับตำแหน่งและปฏิบัติการงานตามมาตรฐานกำหนดตำแหน่งได้ครบถ้วนทั้งปริมาณและคุณภาพ

- ผลการสอนเป็นไปตามเกณฑ์ทั้งปริมาณและคุณภาพ
- ผลงานทางวิชาการ เป็นไปตามเกณฑ์ทั้งปริมาณและคุณภาพ
- มีจริยธรรมและจรรยาบรรณทางวิชาการ

วันที่แต่งตั้งให้ดำรงตำแหน่งทางวิชาการ

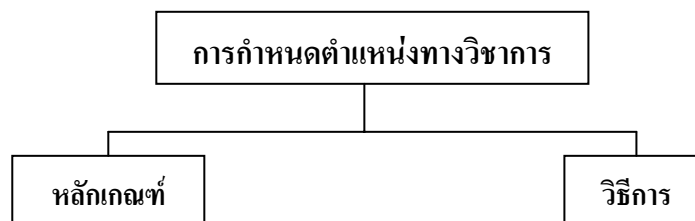
- ให้ถือวันที่กองกลาง มหาวิทยาลัย ได้รับเรื่องพร้อมแบบขอแต่งตั้งตำแหน่งทางวิชาการที่ถูกต้อง และผลงานทางวิชาการที่เผยแพร่สมบูรณ์แล้ว กรณีที่ผลงานทางวิชาการอยู่ระหว่างการปรับปรุง หรือคอยการเผยแพร่ตามเกณฑ์ที่กำหนดตำแหน่งทางวิชาการ จะแต่งตั้งได้คือวันที่กองกลาง มหาวิทยาลัยได้รับผลงานทางวิชาการฉบับปรับปรุงแก้ไขสมบูรณ์ หรือผลงานฉบับเผยแพร่แล้ว

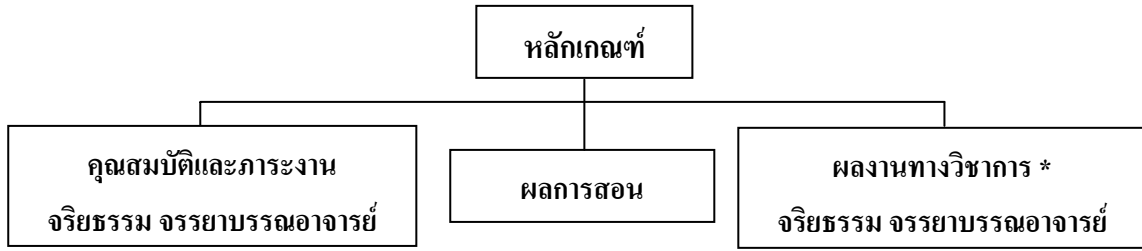
ตำแหน่งทางวิชาการให้นำหน้าชื่อได้ตลอดชีวิต

“ผู้ดำรงตำแหน่งทางวิชาการมีสิทธิใช้ตำแหน่งทางวิชาการเป็นคำนำหน้านามเพื่อแสดงวิทยฐานะได้ตลอดไป”

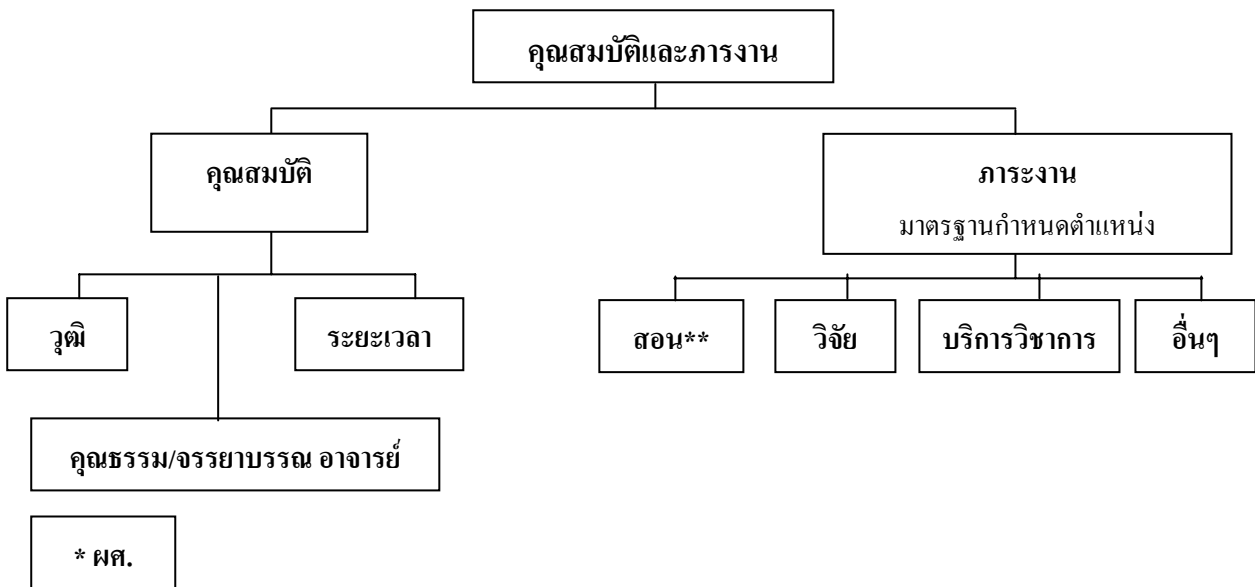
ทั้งนี้ตามมาตรา 18 วรรคสุดท้ายแห่ง พ.ร.บ.ระเบียบข้าราชการพลเรือนในสถาบันอุดมศึกษา (ฉบับที่ 2)

พ.ศ.2551



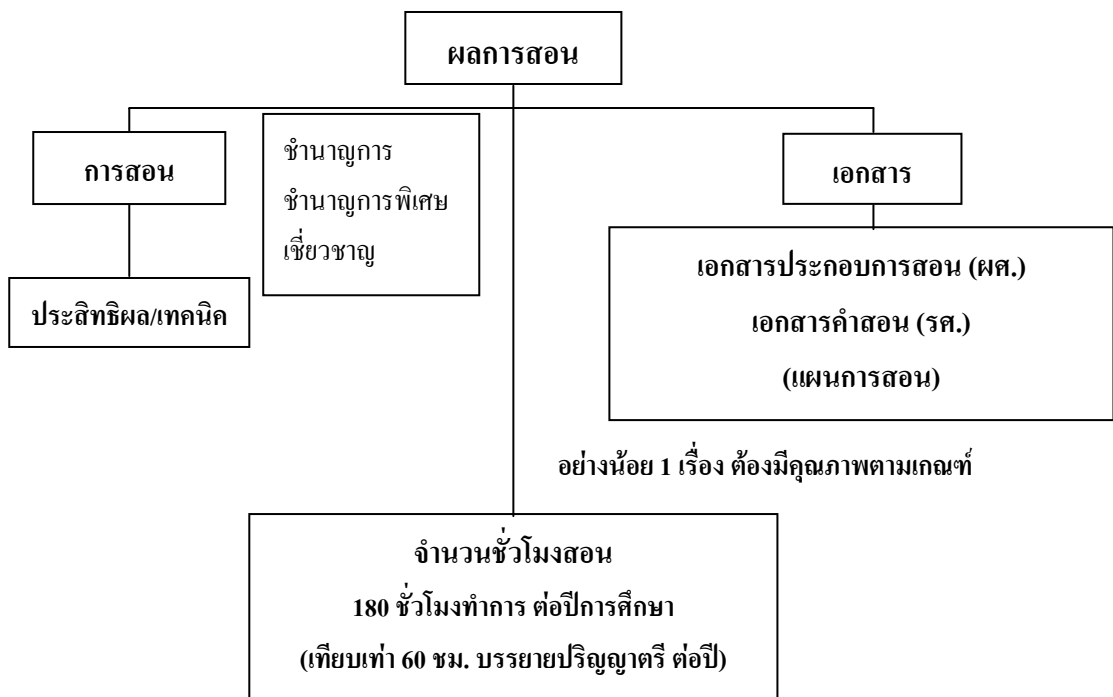


* ผลงานปฏิบัติการทางคลินิก สำหรับตำแหน่งศาสตราจารย์คลินิก



รวมไม่น้อยกว่า 1,380 ชั่วโมงทำการ ต่อปี

** หลักสูตรของคณะ สถาบัน วิทยาลัย ใน ม.มหิดล อย่างน้อย 180 ชั่วโมงทำการ ต่อปีการศึกษา



การคิดภาระงานสอน

การสอนภาคบรรยาย

- ระดับปริญญาตรี และอนุปริญญา
 - ระดับอนุปริญญา 1 หน่วยชั่วโมงสอนจริงเท่ากับ 2 ชั่วโมงทำการ
 - ระดับปริญญาตรี 1 หน่วยชั่วโมงสอนจริงเท่ากับ 3 ชั่วโมงทำการ
- ระดับสูงกว่าปริญญาตรี และบัณฑิตศึกษา
 - 1 หน่วยชั่วโมงสอนจริงเท่ากับ 4 ชั่วโมงทำการ

การสอนภาคปฏิบัติ

- ระดับปริญญาตรี และอนุปริญญา
 - 1 หน่วยชั่วโมงสอนจริงเท่ากับ 1.5 ชั่วโมงทำการ
- ระดับสูงกว่าปริญญาตรี และบัณฑิตศึกษา
 - 1 หน่วยชั่วโมงสอนจริงเท่ากับ 4 ชั่วโมงทำการ

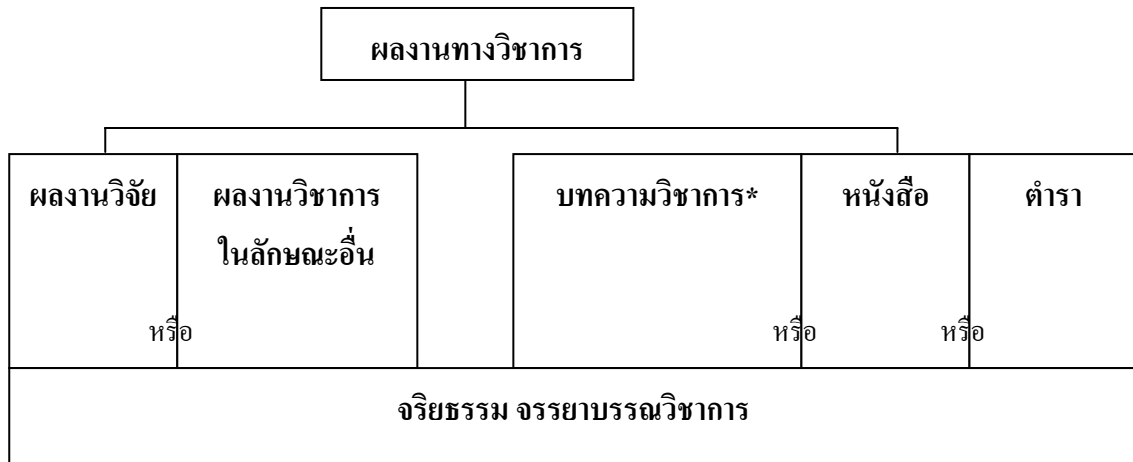
เอกสารประกอบการสอน

- ผลงานทางวิชาการที่ใช้ประกอบการสอนวิชาใดวิชาหนึ่งตามหลักสูตรของมหาวิทยาลัย ที่สะท้อนให้เห็นเนื้อหาวิชาและวิธีการสอนอย่างเป็นระบบ
- จัดเป็นเครื่องมือสำคัญของผู้สอนในการใช้ประกอบการสอน
- แผนการสอน
- หัวข้อบรรยาย ที่มีรายละเอียดประกอบพอสมควร
- อาจมีสิ่งต่างๆต่อไปนี้ เพิ่มขึ้นอีกก็ได้ เช่น รายชื่อบทความ หนังสืออ่านประกอบ บทเรียบเรียงคำย่อ เอกสารที่เกี่ยวข้อง แผนภูมิ(chart) แถบเสียง (tape) หรือภาพเลื่อน (slide)

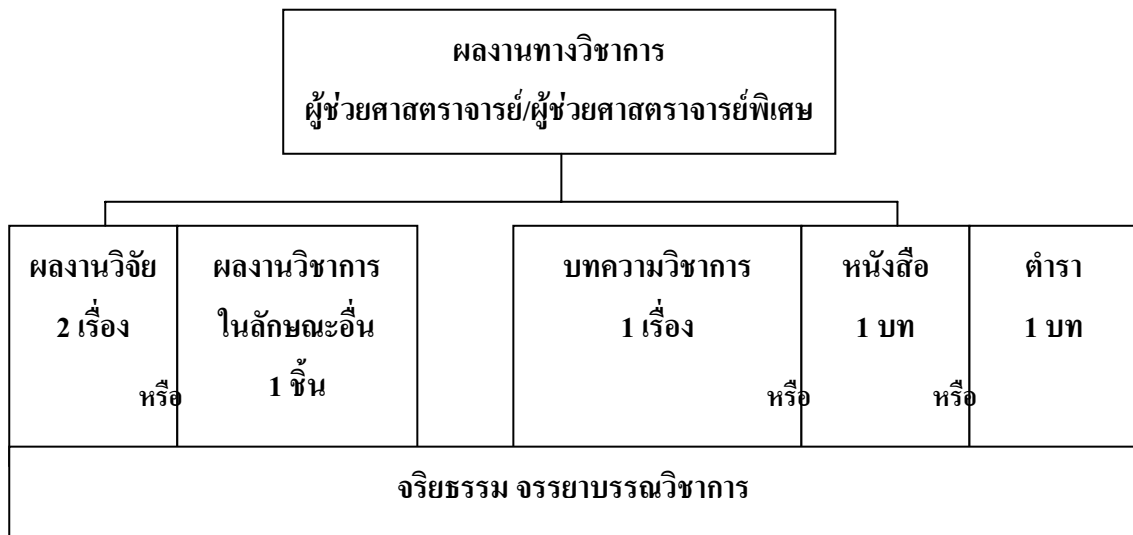
เอกสารคำสอน

- ผลงานทางวิชาการที่ใช้สอนรายวิชาใดวิชาหนึ่ง ตามหลักสูตรของมหาวิทยาลัยที่สะท้อนให้เห็นเนื้อหาวิชาที่สอน และวิธีการสอนอย่างเป็นระบบ โดยอาจพัฒนาขึ้นจากเอกสารประกอบการสอนจนมีความสมบูรณ์กว่าเอกสารประกอบการสอน
- จัดเป็นเครื่องมือสำคัญของผู้เรียนที่นำไปศึกษาด้วยตนเองหรือเพิ่มเติมขึ้นจากการเรียนในวิชานั้นๆ
- แผนการสอน
- หัวข้อบรรยาย ที่มีรายละเอียดประกอบพอสมควร
- มีสิ่งต่างๆต่อไปนี้

- รายชื่อบทความหรือหนังสืออ่านประกอบ และ/หรือบทเรียบเรียงคัดย่อ และ/หรือเอกสารที่เกี่ยวข้อง และ/หรือแผนภูมิ(chart) และ/หรือแถบเสียง(tape) และ/หรือภาพเลื่อน(slide)และ/หรือตัวอย่างหรือกรณีศึกษาที่ใช้ประกอบการอธิบายภาพ
- แบบฝึกปฏิบัติ
- การอ้างอิงเพื่อขยายความที่มาและสาระของข้อมูล
- บรรณานุกรมที่ทันสมัย

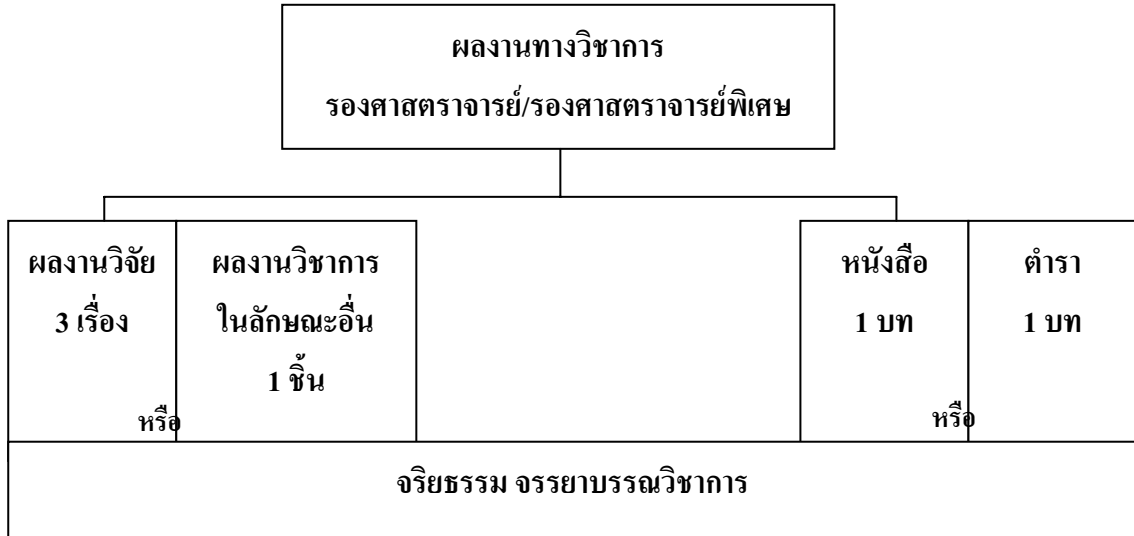


* เฉพาะขอตำแหน่งผู้ช่วยศาสตราจารย์

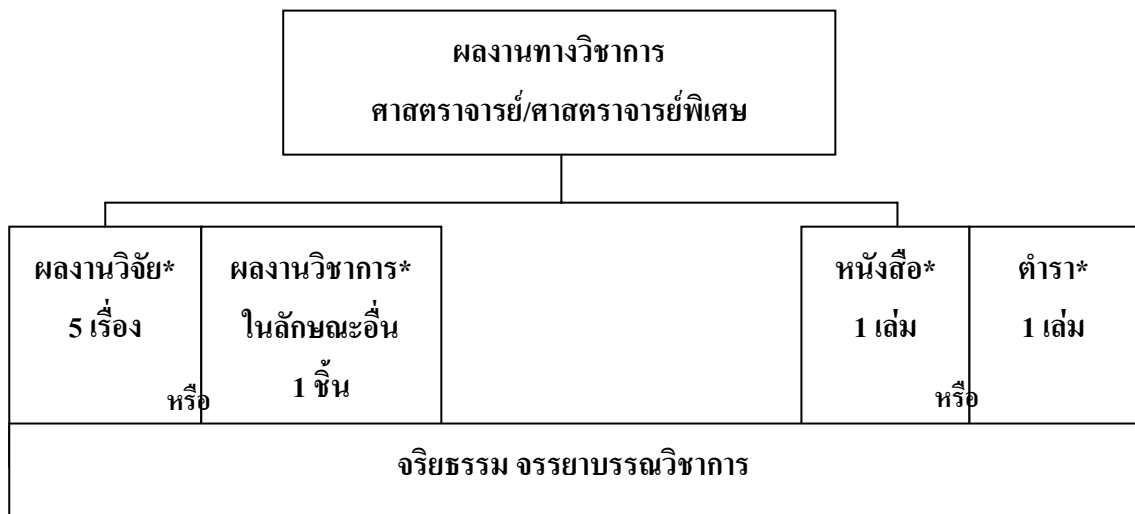


คุณภาพ อย่างน้อย 1 เรื่อง/ชิ้น/เล่ม

วิธีปกติ-ดี / วิธีพิเศษ-ดีมาก



คุณภาพ อย่างน้อย 1 เรื่อง/ชิ้น/เล่ม
วิธีปกติ-ดี / วิธีพิเศษ-ดีมาก



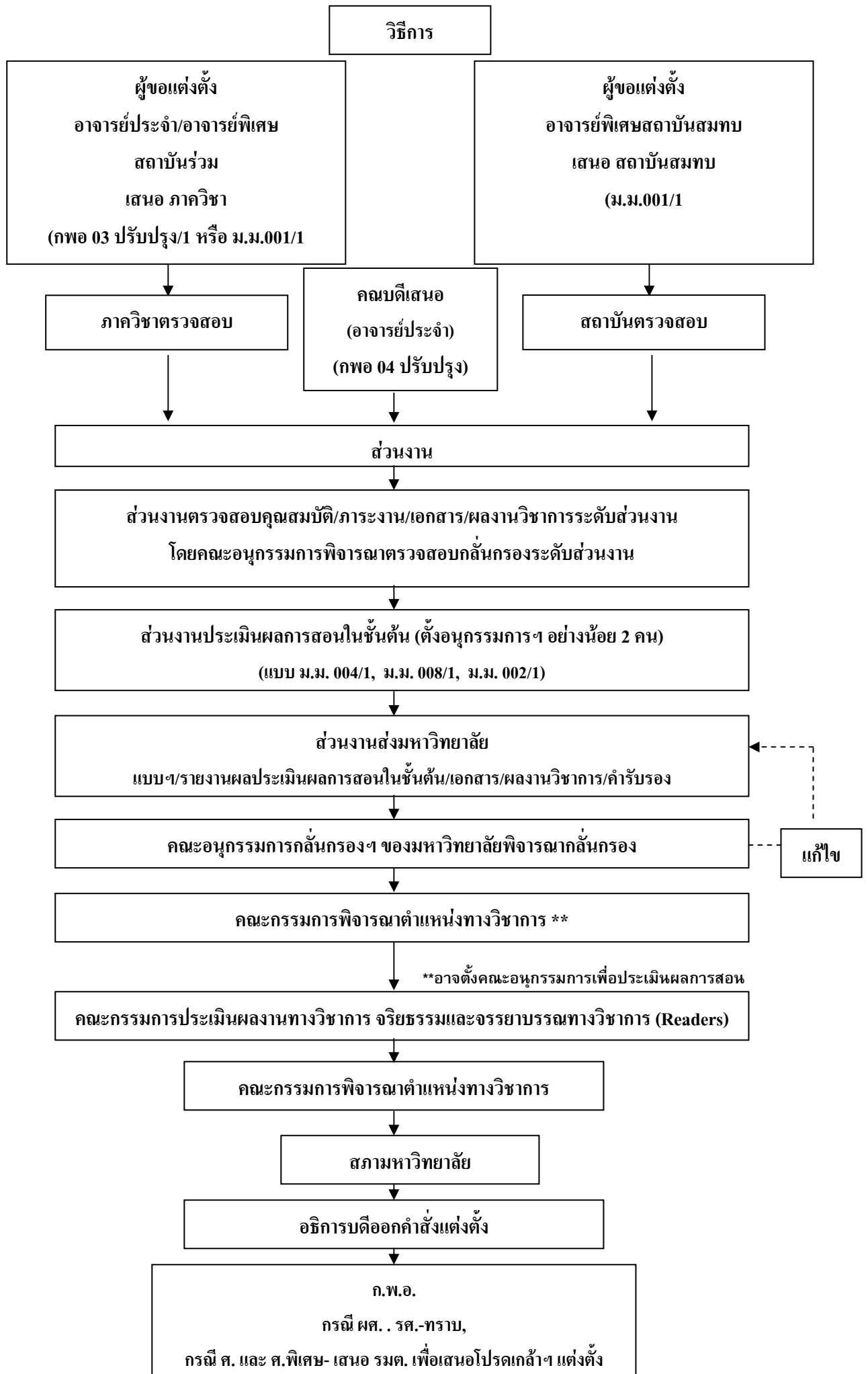
* วิธีที่ 2 ส่งอย่างไรอย่างหนึ่ง

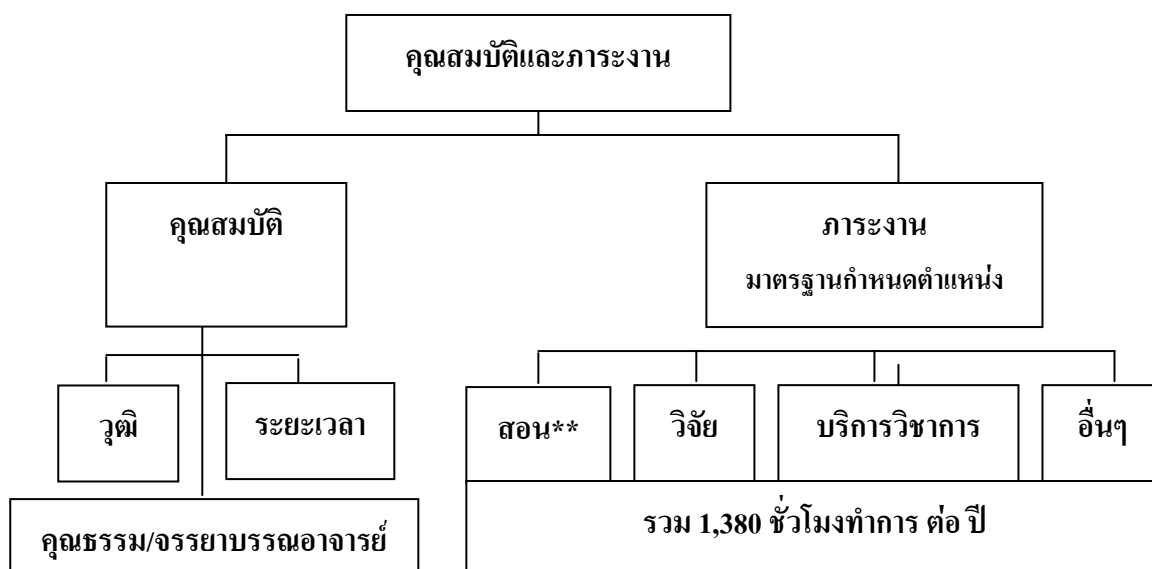
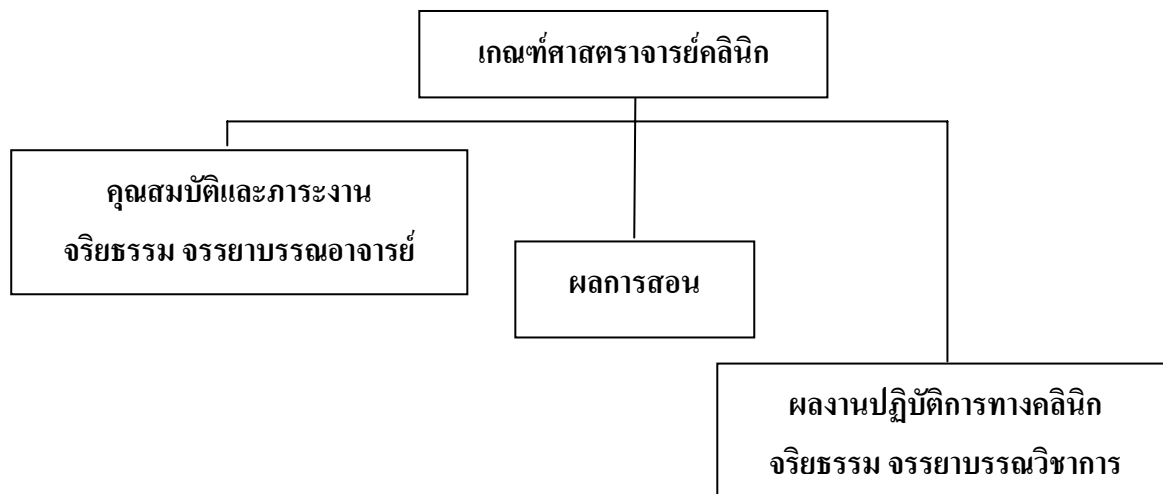
คุณภาพ อย่างน้อย 1 เรื่อง/ชิ้น/เล่ม

วิธีปกติ วิธีที่ 1 – ดีมาก / วิธีที่ 2 – ดีเด่น วิธีพิเศษ- ดีเด่น

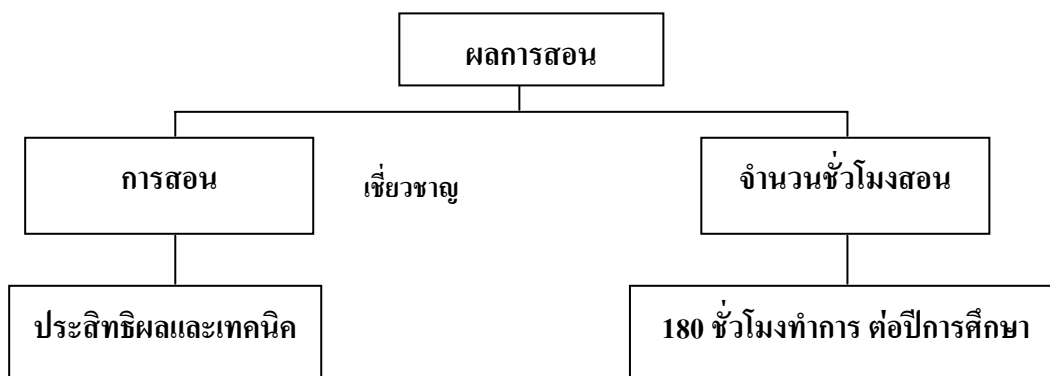
จริยธรรมและจรรยาบรรณทางวิชาการ

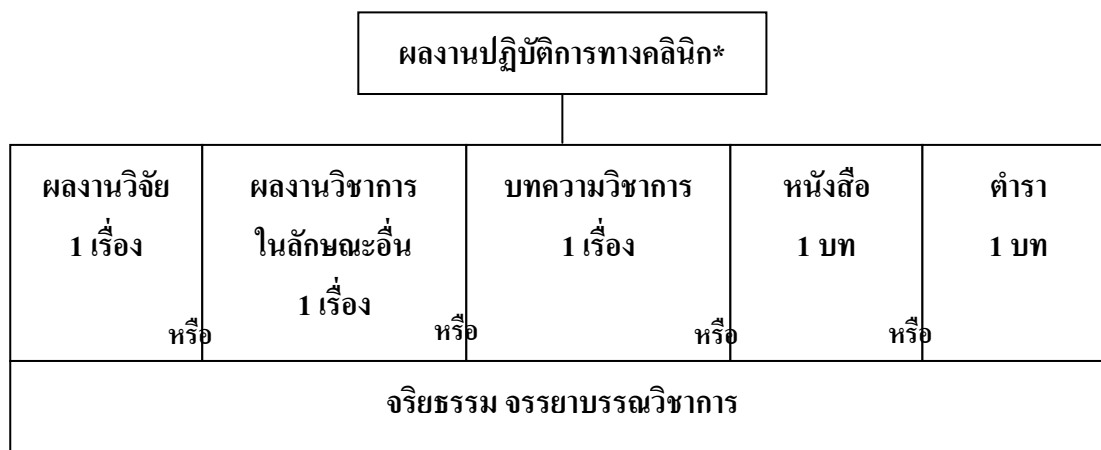
1. ต้องมีความซื่อสัตย์ทางวิชาการ ไม่นำผลงานของผู้อื่นมาเป็นผลงานของตน และไม่ลอกเลียนผลงานของผู้อื่น รวมทั้งไม่นำผลงานของตนในเรื่องเดียวกันไปเผยแพร่ในวารสารวิชาการมากกว่าหนึ่งฉบับ ในลักษณะที่จะทำให้เข้าใจผิดว่าเป็นผลงานใหม่
2. ต้องให้เกียรติและอ้างถึงบุคคลหรือแหล่งที่มาของข้อมูลที่นำมาใช้ในผลงานทางวิชาการของตนเองและแสดงหลักฐานของการค้นคว้า
3. ต้องไม่คำนึงถึงผลประโยชน์ทางวิชาการ จนละเลยหรือละเมิดสิทธิส่วนบุคคลของผู้อื่นและสิทธิมนุษยชน
4. ผลงานทางวิชาการต้องได้มาจากการศึกษาโดยใช้หลักวิชาการเป็นเกณฑ์ ไม่มีอคติมาเกี่ยวข้อง และเสนอผลงานตามความเป็นจริง ไม่จงใจเบี่ยงเบนผลการวิจัยโดยหวังผลประโยชน์ส่วนตัว หรือต้องการสร้างความเสียหายแก่ผู้อื่น และเสนอผลงานตามความเป็นจริง ไม่ขยายข้อความที่ค้นพบโดยปราศจากการตรวจสอบยืนยันในทางวิชาการ
5. ต้องนำผลงานไปใช้ประโยชน์ในทางที่ชอบธรรมและชอบด้วยกฎหมาย





** หลักสูตรของคณะ/สถาบัน/วิทยาลัย อย่างน้อย 180 ชั่วโมงทำการ ต่อปีการศึกษา





* อย่างน้อย 1 เรื่อง/ชิ้น/บท มีคุณภาพ ดีมาก (วิธีปกติ) ดีเด่น (วิธีพิเศษ) และเป็นที่ยอมรับในวงวิชาชีพ

การอุทธรณ์

- ผู้ขอแต่งตั้งอุทธรณ์ต่อสภามหาวิทยาลัย
- เฉพาะผลการพิจารณาคุณภาพของผลงานวิชาการ
- ภายใน 90 วัน นับแต่วันรับทราบผลการพิจารณา

บทลงโทษ

- กรณีผู้ขอตำแหน่งทางวิชาการ มีการกระทำผิดทางจริยธรรมและจรรยาบรรณอันเกี่ยวข้องกับผลงานทางวิชาการและเป็นผู้ที่มีความประพฤติไม่เหมาะสมที่จะได้รับการพิจารณาให้ดำรงตำแหน่งทางวิชาการ
- ยุติการพิจารณา
- ถอดถอนในกรณีแต่งตั้งแล้ว
- ดำเนินการทางวินัย
- ชดใช้ค่าใช้จ่ายในการพิจารณาตำแหน่งทางวิชาการนั้นทั้งหมด
- ห้ามขอแต่งตั้งตำแหน่งทางวิชาการเป็นเวลา 5 ปี

ความผิดพลาดที่พบบ่อยๆ

คุณสมบัติ

- ภาระงานไม่ครบตามมาตรฐานตำแหน่ง
- ชั่วโมงภาระงาน น้อยไป/มากเกินไปจนไม่มีเวลาพักผ่อน
- การสอนนอกหลักสูตรของมหาวิทยาลัยมหิดล-ไม่ใช่ภาระงานการสอน แต่เป็นภาระงานการบริการวิชาการ
- ฯลฯ

ผลการสอน

- คณะไม่ได้แต่งตั้งอนุกรรมการประเมินผลการสอนชั้นในชั้นต้น (หัวหน้าภาควิชา และคณบดีหรือผู้แทนคณบดี)
- เอกสารประกอบการบรรยาย /เอกสารคำสอน-ฝึกประเภท
- ไม่ได้ระบุว่าเอกสารประกอบการบรรยาย /เอกสารคำสอน-ใช้กับรายวิชาใด เมื่อไร
- ฯลฯ

ผลงานทางวิชาการ

- ผลงานวิจัย - ไม่นับ บทความย่อ/โปสเตอร์/รายงานการวิจัยที่ไม่มี peer reviews
- ไม่มีหลักฐานที่ได้รับความเห็นชอบทางจริยธรรมฯ
- ผลงานทางวิชาการในลักษณะอื่น-ฝึกประเภท
- บทความวิชาการ-ไม่ใช่สำหรับ รศ. และ ศ.
- หนังสือ/ตำรา-ไม่ได้ระบุว่าเป็นหนังสือหรือตำรา ไม่มีการรับรองจากคณะกรรมการของคณะฯ
- ฯลฯ

ทั่วไป

- ขอฟีลดี
- ไม่ได้เขียนเสนอเอกสารผลงานทางวิชาการตามแบบแผนสากล(แวนคูเวอร์)
- ฯลฯ

รายละเอียดของ

- ประกาศ ก.พ.อ.
- ข้อบังคับสภามหาวิทยาลัย
- ประกาศคณะกรรมการพิจารณาตำแหน่งทางวิชาการ
- แบบฟอร์มต่าง ๆ
- สามารถ Download ได้ที่ <http://intranet.mahidol/op/orpr/> (ภารกิจด้านการบริหารทรัพยากรบุคคล)

เมื่อ รองศาสตราจารย์ ดร. ศันสนีย์ ไซยโรจน์ เสร็จภารกิจแล้ว จึงได้ตามมานำเสนอเพิ่มเติมในประเด็นเรื่อง จริยธรรมและจรรยาบรรณนักวิจัยภายใต้หัวข้อดังนี้

- Plagiarism
- Strategy
- Acceptable paraphrase
- Penalty

- Recommendations
 - Adopt zero tolerance
 - Protect whistleblowers
 - Clarify how to report
- Train the mentors Institution's monitoring of the integrity and quality of research conducted

สรุปย่อคำบรรยายได้ดังนี้

รองศาสตราจารย์ ดร.ศันสนีย์ ไชยโรจน์ ยังได้กล่าวว่า ภายหลังจากนี้ มักจะมีความเข้าใจผิดในบทความวิชาการ หลายเรื่องเป็นบทความวิจัยแต่ส่งมาขอตำแหน่งทางวิชาการ ในหัวข้อบทความวิชาการซึ่งไม่ยอมให้ผิดพลาด และขอแนะนำอีกอย่างคือ ก่อนที่จะขอตำแหน่งทางวิชาการ ถ้าเป็นไปได้อยากให้อ่านวิธีการประเมินผลงานทางวิชาการ ซึ่งจะระบุว่าดีมากเป็นอย่างไร ดีเป็นอย่างไร ถ้าอาจารย์ได้อ่านก่อนจะได้เข้าใจ ถ้าดีนี่คือจะต้องเป็นบทความที่สมบูรณ์ แต่ถ้าดีมากจะต้องมีการวิเคราะห์แล้วก็มี การแสดงความเห็นต่าง ๆ และเป็นการสร้างองค์ความรู้ใหม่ที่สามารถเป็นที่อ้างอิงได้

อีกประการหนึ่งก็คือเวลาที่เรียงเอกสาร โดยเฉพาะงานวิจัย อยากจะให้เรียงตามความสำคัญของเนื้อหาที่อาจารย์ผู้ขอมีส่วนร่วมมากหรือเป็นผลงานของอาจารย์ผู้ขอที่แสดงศักยภาพของอาจารย์เองให้โล่งมาเป็นอันดับแรก ในส่วนที่เป็นผลงานวิชาการที่อาจารย์มีส่วนแบ่งที่มีหลาย ๆ คน เช่น มี 10% อยู่ 10 papers จะทำให้ดูว่าอาจารย์ไปร่วมกับคนอื่น ไม่ใช่ผลงานของอาจารย์เองจะทำให้เป็นผลลบลกับอาจารย์มากกว่าผลดี และไม่จำเป็นต้องใส่ผลงานทุกชิ้นที่มี พยายามเลือกผลงานที่คิดว่าจะได้คะแนนดี และอย่างน้อยต้องมีผลงานที่มีส่วนร่วมอย่างน้อย 50% ซึ่งเป็นเกณฑ์ใหม่ของ สกอ. ที่ต่างจากสมัยก่อน

เราไม่ได้เปลี่ยนกฎเกณฑ์อะไร สกอ. ได้ประกาศใช้กฎเกณฑ์เหล่านี้มาตั้งแต่ปี พ.ศ. 2549-2550 แล้ว เราไม่ได้ปรับอะไรเลย มีเพียงเรื่องหนึ่งที่มหาวิทยาลัยให้ความสำคัญมากกว่าเดิมก็คือ เรื่องจริยธรรมจรรยาบรรณทางวิชาการ สืบเนื่องมาจากนักวิจัยกันเองที่สร้างปัญหาให้เกิดขึ้น ซึ่งอาจารย์ก็ต้องให้ความสำคัญมากขึ้น คือ อย่างแรก ให้มีความซื่อสัตย์ทางวิชาการ ไม่นำผลงานคนอื่นมาเป็นผลงานของตน หรือลอกเลียนงานผู้อื่น ปัญหาก็คือคนไทย copy ของฝรั่งมาทั้งดุ้น เราจะต้องไม่คำนึงถึงผลประโยชน์ทางวิชาการมากเกินไปจนละเมิดสิทธิส่วนบุคคล

ถ้าอาจารย์สามารถเข้าไปแก้ไขในเว็บไซต์ กรณีที่ขึ้นเป็น unverified แล้วอธิบายได้ว่างานของเราไม่ได้มี plagiarism หรือ duplicate หรือ copy ของใครมา ถ้าแก้ไขแล้วมันก็จะขึ้นใหม่เป็น distinct อาจารย์สามารถเข้าไปแก้ไขได้โดยเข้าเว็บไซต์ www.google.com แล้วก็พิมพ์คำว่า “dejavoo” และอาจเพิ่มคำว่า “duplicate” ไปด้วย ซึ่งของมหิดลเราก็ยังมีขึ้นเป็น unverified อยู่หลาย paper เหมือนกัน

ส่วนการเขียนที่นำเอาข้อความบางประโยคมาใช้ในงานของตัวเอง หรือตัดตอนมาแล้วเปลี่ยนคำบางคำ หรือสลับไปสลับมาโดยไม่ได้ออกอนุญาตเจ้าของงานก็ไม่ได้ เพราะฉะนั้นอาจารย์ก็ต้องเขียนใหม่ ซึ่งถ้าพบว่าทำผิดในระดับมหาวิทยาลัยก็คือให้ออก หรือถูกถอดถอนจากตำแหน่ง และงานวิจัยก็ถูกยกเลิก แต่ถ้าที่หนังสือเขียนบอกไว้ว่าเป็นหนังสือแจกฟรี หรือเขียนเพื่อเป็นวิทยาทาน อันนี้ก็อาจารย์อาจจะเขียนหมายเหตุ แล้วเอาคำพูดหรือข้อความได้รูปมาใช้ได้โดยไม่ต้องขออนุญาตเจ้าของรูป แต่จะให้ถูกต้องจริง ๆ ก็ควรจะขออนุญาตจาก publisher

ก่อน ถ้าเป็นการเอารูปมาใช้หรือตัดแปลงใหม่จะต้องขออนุญาตก่อนเพราะในกฎหมายบอกไว้ชัดเจนว่าห้ามตัดแปลงหรือลอกเลียนแบบ

ผลงานทางวิชาการสิ่งสำคัญก็คือ ห้าม make ข้อมูลขึ้นมาเอง ซึ่งข้อมูลต้องมีการศึกษา ไม่มีอคติ อีกอย่างหนึ่งที่มีมหาวิทยาลัยหรือสถาบันควรจะทำ คือ การหาคนที่มีความสามารถหรือมีความสามารถมาแล้วให้คนอื่น ๆ ฟัง ก็จะทำให้เป็นตัวอย่างที่ดีแก่อาจารย์ท่านอื่น ๆ ต่อไป

เรื่องที่ทางมหาวิทยาลัยจะให้หนังสือเวียนไปตามหน่วยงานต่าง ๆ ไม่ใช่ข้อบังคับแต่เป็นเรื่องที่ทางมหาวิทยาลัยแนะนำหรือแจ้งให้กับอาจารย์ได้ทราบว่าสิ่งที่อาจารย์ควรจะระวังในการขอตำแหน่งทางวิชาการคืออะไรบ้าง ในประกาศเท่าที่จำได้คือ อาจารย์ควรจะขอขออนุญาตก่อนจะทำการวิจัย ถ้าเป็นpaper อาจารย์ต้องแสดงหนังสือรับรองก่อนทำวิจัย แต่ถ้าท่านหาหนังสือรับรองไม่ได้ กรรมการก็บอกว่าอาจจะใช้รายงานการวิจัยมาแสดงได้ หรือถ้าหาไม่ได้จริง ๆ ก็อาจเขียนจดหมายมาอธิบายก็ได้

อย่างที่สองถ้าทำงานวิจัยกับศพ ถ้าขออนุญาตให้หน่วยงานหรือภาควิชาเขียนจดหมายรับรองก็สามารถอนุมัติให้ทำได้ ก็มีเอกสารมาแล้วถ้าเป็นกรณีที่เป็นงานวิจัยย้อนหลัง จะอธิบายลำบาก เพราะมหาวิทยาลัยเคยมีประกาศของหลายคณะสถาบันมานานแล้ว และก็ในราชกิจจานุเบกษาที่ประกาศเรื่องแพทย์ที่จะทำวิจัยในคนมาตั้งแต่ปี พ.ศ. 2544 ซึ่งบางมหาวิทยาลัยไม่อนุมัติอย่างเรา เพราะฉะนั้นอยากให้ทำเอกสารมาเพื่อยืนยันให้เป็นมาตรฐานเดียวกัน เวลาที่เหลือจะให้ถามคำถามกัน

คำถาม - คำตอบ

ภายหลังการบรรยายโดยวิทยากรทั้ง ๒ ท่าน ได้มีผู้เข้าร่วมเสวนาตั้งคำถาม และได้คำตอบ ดังนี้

ถาม : ถาม 2 ประเด็น คือ เรื่อง กรณีที่คนทำงานที่มีส่วนร่วมหลายคน และทำก่อนที่จะมีการประกาศแบบฟอร์มใหม่นี้จะต้องทำอย่างไร และเรื่องภาระงานที่กำหนดว่าไม่เกิน 1,380-1,610 ชั่วโมง เกรงว่าอาจารย์จะไม่มีเวลาพักผ่อน แต่ว่าก็มีอาจารย์หลายท่านมีภาระงานถึง 2,000 กว่าชั่วโมง บางท่านบอกว่าเอาไปทำเสาร์อาทิตย์ที่บ้านด้วย ซึ่งก็จะเกินจำนวนชั่วโมงที่กำหนด ไม่ทราบว่า จะรับได้หรือไม่

คุณจริยา ปัญญา ตอบ : เรื่องชั่วโมงการสอนที่กำหนด ก็มีประเด็นว่าถ้ามากเกินไปสูงๆ นี้คือ คิดถูกหรือไม่ และจะทำได้จริงหรือไม่ เพราะว่าถ้าปกติก็ไม่น่าจะเกินนี้ และต่อไปกรรมการก็ต้องมาคอยตรวจสอบชั่วโมงการสอน ซึ่งก็ไม่ใช่ว่าทำได้ปริมาณมากแล้วผลงานจะดีขึ้น ถ้าเป็นกรณียังไม่ได้ส่งมาอยากให้ลองกลับไปทวนดูก่อนว่าคิดถูกหรือไม่ อยากให้เอาชั่วโมงสอนเป็นที่ตั้ง เพราะมีตารางการสอนที่ชัดเจน และอยากให้เข้าใจว่าถ้าชั่วโมงยิ่งมาก ไม่ใช่ไม่ดีเพราะว่ากรรมการยังต้องเข้าไปช่วยดูว่าคิดถูกหรือเปล่า หรือมีอะไรซ้ำซ้อน หรือเข้าใจอะไรผิดพลาดหรือเปล่า อย่างเช่น ให้คิดภาระงานเฉลี่ย 3 ปีงานวิจัย อาจารย์บางท่านทำ 2 ปีก็คิดวนไปวนมาให้เป็น 3 ปีหรือคิดเต็มปีบ้าง เป็นต้น ซึ่งก็ควรจะต้องมาเลยว่าแต่ละปีทำเท่าไร

รศ.ดร.สันสนีย์ ไชยโรจน์ ตอบ : เป็นกฎของ สกอ. ที่อาจารย์จะต้องมี paper 50% เช่น ถ้าอาจารย์จะขอตำแหน่ง ผู้ช่วยศาสตราจารย์ อาจารย์ก็ต้องมี paper 50% ซักชิ้นหนึ่ง แล้วหลังจากนั้นก็ไม่ต้องมีถึง 50% ก็ได้ ตำแหน่งรองศาสตราจารย์ก็เหมือนกัน อันนี้ก็ลำบากนิดนึงสำหรับคนที่ collaborate เป็นส่วนใหญ่ มีข้อเสนอแนะเกี่ยวกับการทำงานกับนักศึกษาอย่างหนึ่ง คือ บางครั้งการแบ่งผลงานถ้าอาจารย์แบ่งผลงานให้ตัวเองเกินไป แล้วจริง ๆ อาจารย์ไม่ค่อยได้ทำ แต่อาจารย์ไปแบ่งให้นักศึกษา 20% ส่วนอาจารย์ได้ 80% อาจารย์ต้องระวังเรื่องจริยธรรม จรรยาบรรณ ซึ่งจะกลายเป็นผลร้ายกับอาจารย์เองมากกว่า ซึ่งจริงๆ แล้ว ถ้าอาจารย์มีหนึ่ง paper ที่ทำ 50% ก็เพียงพอแล้ว

ถาม : ผลงานของอาจารย์ต้องตีพิมพ์อย่างน้อย 4 เดือนใช่หรือไม่

รศ.ดร.สันสนีย์ ไชยโรจน์ ตอบ : ใช่ ผลงานของอาจารย์หรือบทความวิชาการ จะต้องมีการเผยแพร่อย่างน้อย 4 เดือน ถ้าเป็นตำราวิชาการต้องใช้สอนในรายวิชา 1 เทอม อันนี้ก็เป็นที่มาของการเผยแพร่ผลงานวิชาการต้องมีระยะเวลาของการเผยแพร่มาแล้ว

ถาม : ผมนายแพทย์กำธร จากศูนย์การแพทย์กาญจนาภิเษก จะเรียนถามว่าศูนย์การแพทย์กาญจนาภิเษก ซึ่งขึ้นอยู่กับสำนักงานอธิการบดี ตอนนี้สายแพทย์กับทันตแพทย์ทุกคนเป็นสาย ข มีผมคนเดียวที่เป็นสาย ก เพราะผมย้ายมาจากรามาริบัติฯ ตรงนี้จะวิธียังงัยบ้างครับ คือ ทั้งสายแพทย์ทั้งหมดที่เข้ามาเป็นสาย ข แล้วทำอย่างไรจึงจะเปลี่ยนไปเป็นสาย ก ได้

คุณจริยา ปัญญา ตอบ : การจะเปลี่ยนตำแหน่งได้ภาระงานต้องตรง ภาระงานต้องได้ ก็จะมีคณะกรรมการพิจารณาอีกที ไม่ใช่เรื่องของการขอตำแหน่งทางวิชาการ

ถาม : หมายถึงต้องรอก่อนใช่หรือไม่

คุณจริยา ปัญญา ตอบ : คือตอนที่อาจารย์เข้ามาทำงานอีกสายหนึ่ง แปลว่าตอนที่เข้ามาทำงานความจำเป็นหรือภาระงานจะต้องสอดคล้องกับอาจารย์ตั้งแต่ตอนต้น

ถาม : คือตอนนี้ติดอยู่ที่ว่าผมเป็นผู้ช่วยศาสตราจารย์อยู่ พอผมมา ก็เลยค้างทั้งๆ ที่ก็มีเอกสารทุกอย่างที่จะขอต่อได้

พิธีกร : เนื่องจากเวลาล่วงเลยมามาก จะขอให้ถามอีก 2 คำถามสุดท้าย ส่วนอาจารย์ท่านอื่นที่มีคำถามก็ขอความกรุณาเขียนคำถามมา คำตอบในวันนี้ไม่ทัน จะส่งให้ผู้เกี่ยวข้องตอบแล้วนำขึ้นเผยแพร่ทางเว็บไซต์ของสภาคณาจารย์

ถาม : เอกสารแสดงหลักฐานการมีส่วนร่วมทางวิชาการ คือก่อนหน้านี้เราทำกับของต่างประเทศในลักษณะที่ให้ระบุว่าแต่ละคนมีส่วนร่วมที่เปอร์เซ็นต์ ทีนี้ในเอกสารที่ให้ระบุว่ามีส่วนที่รับผิดชอบเท่าไร อยากจะถามว่าในส่วนที่ทำไปแล้วต้องทำใหม่หรือไม่ เพราะว่าเสร็จไปแล้ว และในส่วนหนังสือที่ให้แจก ให้ระบุลงในส่วนคำนำหรือส่วนไหนที่ให้แจก แล้วก็ในส่วนของ reference ก็ให้ระบุเป็นหนึ่ง สอง สาม ได้เลยใช่ไหมถ้าหากว่าแจกแล้วไม่คิดมูลค่า

คุณจริยา ปัญญา ตอบ : ขอตอบในเรื่องของการมีส่วนร่วมในผลงานก่อน แต่เดิมก็ต้องมีหลักฐานในการมีส่วนร่วม อันใหม่ก็ต้องมีหลักฐานเหมือนเดิม เพียงแต่ว่าหน้าตาอาจเปลี่ยนไปบ้าง ถามว่าต้องทำใหม่หรือไม่ ก็บอกว่าให้ใช้ใบใหม่ แต่ในส่วนของคนใหม่ที่ยังติดต่อไม่ได้ก็อ้างอิงของเดิมแนบมาด้วย แต่ว่าในส่วนของคนใหม่ก็ให้ใช้แบบฟอร์มใหม่ คือแนะนำว่าให้ใช้แบบฟอร์มใหม่ แต่ถ้ามีคนติดต่อไม่ได้ก็ให้แนบของเดิมมาด้วย



การเสวนา เรื่อง

ปัญหาและอุปสรรคในการขอตำแหน่งทางวิชาการ

โดย ศ. นพ.สมพล พงศ์ไทย

ศ.ดร.สันทัต เสริมศรี

รศ.ดร.วารี ว่องโชติกุล

อดีตรองอธิการบดีฝ่ายวิชาการและวิชาชีพ

อนุกรรมการพิจารณาคุณลักษณะการขอตำแหน่งทางวิชาการ

ประธานฝ่ายวิชาการสภาคณาจารย์มหาวิทยาลัยมหิดล

เป็นผู้ดำเนินการเสวนา

รศ.ดร.วารี ว่องโชติกุล: แนะนำวิทยากร ศ.นพ.สมพล พงศ์ไทย และ ศ.ดร.สันทัต เสริมศรี และเชิญให้ ศ.นพ.สมพล พงศ์ไทย เริ่มต้นเสวนา

ศ.นพ. สมพล พงศ์ไทย :

หัวข้อกว้างมากปัญหาและอุปสรรคการขอตำแหน่งทางวิชาการ นึกอยู่นานว่าจะไปในแนวไหนดี เพราะมันมี ปัญหาของคำก็มี ของอาจารย์เอง หรือของเจ้าหน้าที่ที่เขาช่วยอาจารย์ หรือปัญหาของผู้บริหาร ถามว่าปัญหาของใครและอุปสรรคของใคร ก็พยายามรวบรวม ซึ่งอาจจะมีหลายอย่างมาคุยกันเพื่อความกระจ่างในบางเรื่อง อันแรกจะพูดในฐานะอาจารย์ที่ผ่านประสบการณ์ตรงนี้มาแล้วตอนขอตำแหน่งวิชาการ ถ้าเราคิดว่าการขอตำแหน่งวิชาการ ขอตามโอกาส คือ ตำแหน่งทางวิชาการเราเรียกว่าผลพลอยได้ ตัวที่สำคัญที่สุดคืองานของเราต่างหาก แล้วคนอื่นเห็นว่างานเราเข้าตาเขา ถ้าสมมติคอนเซ็ปต์เราเริ่มต้น เราเข้ามาเป็นอาจารย์ เรารักวิชาชีพครู เรารักการวิจัย เรารักการสร้างนวัตกรรมใหม่ มันเข้ามาในสายเลือด งานที่ทำทุกวันมันก็จะออกมาอย่างนั้น เราก็อยากถ่ายทอด การถ่ายทอดคือการตีพิมพ์เผยแพร่หรือไม่ตีพิมพ์ก็ได้ สมัยนี้ไม่ต้องตีพิมพ์ออกทางไหนก็ได้การเผยแพร่ผลงาน มันเข้าไปอยู่ในจิตวิญญาณของเรา ไม่ต้องอีก 59 ปี 3 เดือนแล้วค่อยขอ ไม่ใช่ ถ้าถึงตรงนั้นอาจารย์จะรู้เลย งานมันจะออกมาเรื่อยๆเพราะมันเป็นชีวิตเราเป็นอย่างนั้น อยากทำนั่นเสร็จแล้วอยากเผยแพร่ให้คนอื่นรู้ว่าเป็นอย่างนี้ ถ้าเป็นอย่างนี้ ผลงานอาจารย์มีเหลือเฟือเลย อาจารย์ไม่ต้องคิดเลยว่าจะให้เรากี่เปอร์เซ็นต์ เพราะมันมาโดยอัตโนมัติแต่ละปีผลงานเหลือเฟือ ยกตัวอย่าง อาจารย์คนนึง ผมบอกว่าอาจารย์ช่วยส่งผลงานเพิ่มสักชิ้น สองชิ้นได้ไหม เกรงว่าอันนี้จะไม่พอแล้วผมว่า reader เขาจะมีปัญหา อาจารย์เขาตอบว่า ผมไม่ได้ขอเพราะว่า ผมอยากจะได้ตำแหน่ง ผมเป็นครู แล้วเผอิญผมมีผลงานแล้วให้ดูว่าใช้ได้ไหม เข้าตากรรมการไหม คือไม่ผ่านก็ไม่ผ่านไม่แปลก ผมก็ทำของผมไป ปีหน้าผมก็ขอใหม่อย่างนี้ก็ไม่แปลก แต่จะให้ผมทำเร่งผมไม่ขอ ภายใน 3 เดือนผมทำไม่ได้ ผมก็ภาวนาใจที่อาจารย์แบบนี้ เพราะฉะนั้นอันที่หนึ่งกราบเรียนเลยว่าไม่ทราบว่าจะแต่ละคณะเวลารับอาจารย์ใหม่เข้ามาก็ต้อง includeว่าอาจารย์ผลงานวิชาการที่จะไปขอตำแหน่งวิชาการทั้งหลายมันเป็นผลพลอยได้

อย่างไรก็ตาม ที่สำคัญที่สุดคือ อาจารย์จะทำอย่างไรให้อาจารย์มีผลงานวิชาการออกมาสม่ำเสมอตลอดเวลาตรงนั้น ต้องช่วยกันเยอะเลย ประเด็นถัดไปเมื่อถึงเวลาแล้วที่เราเจอบ่อยๆ ในฐานะเป็นคนที่เคยดูแลเรื่องนี้มาก็จะมี 2-3 ประเด็น อย่างที่กราบเรียนมาแล้ว อันที่หนึ่งคือ เรื่องของวิธีการ วิธีการคนจะเข้าใจผิดเพราะว่า ขณะนี้คนที่เพิ่งเลี้ยงวิธีการมาก เพราะว่าแต่ละวิธีการที่ขึ้นมาเป็นตัว check balance ว่าทำไมต้องมีอย่างนี้ ถ้าไม่มีอันนี้ สถาบันก็จะถูกมองว่านี่ทำอะไรซึ่งมีหลายสถาบันเป็นแบบนี้ เพราะทุกอย่างที่ทำเสร็จแล้วจะถูกส่งกลับไป กพอ. รับทราบแล้ว ถ้าเขาสงสัยเขาคุยย้อนหลังว่าทำวิธีการตามที่ตกลงไว้หรือเปล่า ถ้าไม่ถูกต้องเขาคงกลับแล้วบอกว่าไม่รับทราบซึ่งมีแล้วมหาวิทยาลัยที่โดนแบบนี้ เพราะฉะนั้นทำให้ถูกต้องเพราะทุกอันเขามีเหตุผลว่าทำไม แล้วก็ไม่มีเสียหายอะไร ในการทำให้ถูกต้อง เพียงแต่เราไปศึกษาว่าแบบฟอร์มเป็นอย่างไร แต่ละอย่างหมายถึงอย่างไรแล้วเราจะเขียนไปอย่างไร เราเจอบ่อยๆ เมื่อเราส่งไปแก้อาจารย์ว่าทำไมต้องส่งมาแก้ ถ้าไม่แก้มันก็ไปไม่ได้ ติดอยู่แค่นี้ เพราะฉะนั้นมันก็จะ มีประเด็นของพวกนี้แล้วก็ทำให้เสียเวลามาก หลายคนว่าทำไมเสียเวลาเป็นปี แต่ละท่านๆ ใช้เวลามาก แล้วตอนนี้ มันมีหลายอย่างที่เรียนไว้ว่า ผลงานวิชาการแสดงถึงศักยภาพสูงทางด้านเป็นครู ทางด้านวิชาการ จริยธรรม แล้ว ในฐานะที่เป็นผู้ปฏิบัติงานในมหาวิทยาลัยทั้ง 4 ด้าน เพราะฉะนั้นแต่ละด้านต้องทำให้ครบถ้วน เมื่อครบถ้วน แต่ละตอนที่ตรวจสอบมันค่อนข้างเข้มงวด ที่สำคัญที่เป็นอุปสรรคมากเลย หลายคนจะเจอ คือ ส่งไปนานทั้งที่ทุกอย่างถูกต้องหมดแล้ว คือที่นาน หา reader ไม่ได้ บางสาขาวิชามันเฉพาะเจาะจงจนไม่รู้จะไปหาที่ไหน เพราะฉะนั้นเรื่องที่อาจารย์ขอให้กว้างไว้ก่อน ตำแหน่งผู้ช่วยศาสตราจารย์เขาไม่เอาอะไรมา อาจารย์ต้องกว้างไว้ แล้ว reader ที่ต้องหา กพอ. กำหนดไว้เลยว่า reader ต้องเป็นคนนอกมหาวิทยาลัย ตำแหน่งทางวิชาการต้องเท่ากันในตำแหน่งที่ขอ ต้องอยู่ในตำแหน่งที่เราขอ เพราะฉะนั้นถ้าใครขอ ตำแหน่งรองศาสตราจารย์ ก็ต้องให้ รองศาสตราจารย์อ่าน สูงกว่าไม่เป็นไร ก็ยังมีเงื่อนไข กพอ. อีก ที่กำหนดมาต้องอยู่ในบัญชีรายชื่อของ กพอ. ด้วย มหาวิทยาลัยอื่นมีปัญหา แต่มหิดลไม่มี การขอตำแหน่งรองศาสตราจารย์ เมื่อก่อนใช้ผลงานวิจัยหรือตำราหรือ หนังสืออะไรก็ได้ไม่ต้องใช้วิจัยอย่างเดียว พอใช้ หรือ ก็มีผู้ช่วยศาสตราจารย์ของหลายมหาวิทยาลัยซึ่งเป็นผู้ช่วยศาสตราจารย์ เนื่องจากหนังสือหนึ่งบท ตำราหนึ่งบท แต่ไม่มีวิจัยเลย เพราะฉะนั้น เวลา กพอ. จะคัดดูวุฒิ ขณะนี้เกณฑ์เปลี่ยนต้องมีงานวิจัยทุกตำแหน่ง เพราะฉะนั้นถ้าตำแหน่งรองศาสตราจารย์ในยุคนั้นไม่ได้ทำงานวิจัย จะมาอ่านงานวิจัยคนยุคปัจจุบันคงไม่ได้ เพราะฉะนั้นเขาเลยบอกว่า คนที่จะมาอ่านต้องเป็นคนที่มีคุณวุฒิที่เขา กำหนดมาเป็นรองศาสตราจารย์ แล้วต้องจบปริญญาเอกด้วย เพื่อให้เขาเชื่อว่าพวกที่จบปริญญาเอกทำงานวิจัย เพราะพวกนั้นจะมีประสบการณ์ในการดูงานวิจัย เพราะฉะนั้นมันยิ่งแคบมาอีก เพราะตอนนั้นคนขอตำแหน่ง ผู้ช่วยศาสตราจารย์ รองศาสตราจารย์ ก็อ่านได้ในมหาวิทยาลัยใครก็ได้เราขอมาเถอะ ยืด ผศ. ก็ได้ให้ ผศ. มาอ่านได้แต่ปัจจุบันไม่ได้ ถ้าจะขอตำแหน่งผู้ช่วยศาสตราจารย์ คนที่อ่านอย่างน้อยต้องเป็นรองศาสตราจารย์ จบปริญญา เอก หรือ ศาสตราจารย์ ซึ่งมีอยู่ไม่กี่คนทั้งประเทศไทย อันนั้นอาจารย์ต้องเห็นใจกรรมการว่าจะหา reader ได้ ทาบตามแล้วทาบตามอีก แล้ว reader ก็มีแค่นี้กระจุกเดียว เวลานั้นก็ยุ่งเข้าไปอีก มีอยู่ครั้งนึงเขายื่นกฎมาว่า ถ้าจะ คัดเลือก reader ต้องมานั่งประชุมกันทั้งหมด reader อย่างน้อย 3 คนประชุมทั้ง 3 คน เราก็อุทธรณ์ไปว่า ไม่ไหว เพราะว่าตอนจะเปลี่ยนคนมาขอเป็นร้อยละคนเลย reader หายากมาก เพราะถูกคนถูกมระมระมุดมุดหมด แล้ว reader แต่ละคนหาเวลามาก แล้วถามจะทำอย่างไร กพอ. ยกเว้นให้หนึ่งปี ตอนนั้นถ้ามติเป็นเอกฉันท์ readers ไม่ต้อง ประชุมก็สบายขึ้น แต่ว่าตอนนี้ (ปี พ.ศ. 2551) reader ต้องมาประชุม ก็เกิดเรื่องอีก เพราะว่าประชุม ค่าเดินทาง ถ้า

reader อยู่เชียงใหม่ก็ต้องออกค่าเครื่องบินให้ นี่คืออุปสรรค ถ้าอาจารย์พร้อมที่จะขอค่าเรามีผลงานอะไรบ้างแล้ว ไปตามเวลาที่รีบขอเลย อ ย่ารอ ทีนี้เป็นอีกตัวที่เราเจอบ่อยๆ เมื่อสักครู่ ท่านผอ.จริยา ปัญญาได้ยกให้ดูแล้ว ภาระ ไม่ครบตามมาตรฐานตำแหน่ง แต่เวลานี้แล้วน่าจะดีขึ้น ทีนี้อาจารย์กรุณากลับไปดูมาตรฐานตำแหน่งของอาจารย์มี ก็ด้าน อะไรบ้าง เพราะฉะนั้นเราต้องมีตามมาตรฐานนั้น เพราะเขาปรับเราเข้ามาทำงานภาระงานตามนั้น สถาบัน มหาวิทยาลัย(คุณสมบัติ) - ภาระงานไม่ครบชั่วโมง ภาระงานน้อย/มากไป (หลักสูตรมหาวิทยาลัยกำหนดคือเป็น ภาระการสอน) ,การสอนนอกมหาวิทยาลัยไม่ใช่ภาระงานสอนแต่เป็นภาระงานบริการวิชาการ ที่ผิดประจำ เอกสารการสอน เอกสารประกอบการบรรยายก็คืออาจารย์ส่งวิชาหนึ่งซึ่งมีสาระเล็กน้อยก็พอแล้วให้นักเรียนไป อ่านเพิ่มเติมได้ก็โอเค สำหรับตำแหน่งผู้ช่วยศาสตราจารย์ แต่ถ้าจะขึ้นรองศาสตราจารย์ ก็ต้องลึกลงๆ คำว่า เอกสารการสอน อาจารย์ดูง่าย ๆ คือ บทหนึ่งในตำราวิธีการเหมือนกันเลยนำเสนอ การเรียบเรียงคอนเซ็ปต์ต้อง ชัดเจน เพราะนักเรียนอ่านแล้วตกผลึกได้แล้วครูเป็นคู่มือได้เลย เพราะฉะนั้นต่างกันสำหรับเอกสารการสอนกับ เอกสารประกอบการบรรยาย ต้องพิจารณาว่าเป็นอะไรกันแน่ ส่วนผลงานทางวิชาการที่ผิดบ่อยๆ คือเอาบทความย่อ กับงานที่เป็นโปสเตอร์มาซึ่งไม่ใช่ อันนั้นเป็นงานวิจัยจริงแต่ไม่ใช่ผลงานวิจัยที่จะเอามาขอตำแหน่ง เป็นงานวิจัย แต่ไม่ใช่ผลงานวิจัยตามที่ กพอ. กำหนด รายงานที่ไม่มี peer review ไม่จัดเป็นผลงานวิจัย peer review ต้องมีมาจากสถาบันด้วยไม่ใช่มีแต่ภายในอันนี้ รศ.ดร.สันสนีย์ ไชยโรจน์ แจ้งแล้วเพราะสำคัญมาก format ของการ เขียนงานเอาตามแบบที่บัณฑิตวิทยาลัย มหาวิทยาลัยมหิดลให้นักศึกษาทำแล้วอาจารย์ควรทำตามนั้นด้วย

รศ.ดร.วารี ว่องโชติกุล ขอบคุณ ศ.นพ. สมพล พงศ์ไทย และเชิญ ศ.ดร.สันทัต เสริมศรี เสวนาเรื่องต่อไป

ศ.ดร. สันทัต เสริมศรี :

ปัญหาและอุปสรรคในการขอตำแหน่งทางวิชาการ ด้านสังคมศาสตร์มนุษยศาสตร์และศึกษาศาสตร์

1. นโยบายและโครงสร้าง (พันธกิจ เอกลักษณ์ และวิสัยทัศน์/รูปแบบการดำรงตำแหน่งวิชาการ)
2. กระบวนการและมาตรฐาน (กรอกแบบฟอร์ม การจัดหมวดหมู่ การตีความ/ผู้ทรงคุณวุฒิวินิจฉัย)
3. การสร้างผลงานด้านการวิจัย

ตาราง 1 ร้อยละคณาจารย์ที่ดำรงตำแหน่งวิชาการในคณะวิชาด้านการสอน มหาวิทยาลัยมหิดล พ.ศ. 2541

และ พ.ศ. 2545

ปี พ.ศ.	ตำแหน่งทางวิชาการ				
	ศ.	รศ.	ผศ.	อ.	รวม
ปี 2541 จำนวน	150	676	866	848	2540
ร้อยละ	5.9	26.6	34.1	33.4	100.0
ปี 2545 จำนวน	128	731	790	876	2525
ร้อยละ	5.0	29.0	31.3	34.7	100.0
% ความแตกต่าง	-0.9	2.4	-0.8	1.3	-

ตาราง 2 กรอบการขอตำแหน่งวิชาการด้านการวิจัย

การพิจารณา	ผศ.	รศ.	ศ.
จำนวนเรื่อง	2	3	5
เรื่องหนึ่งมีคุณภาพระดับ	ดี	ดี	ดีมาก
เป็นเจ้าของ/Corresponding author	1	1	2
การตีพิมพ์ในวารสาร	peer-review editors	peer-review editors	international peer-review editors

ตาราง 3 แสดงจำนวนคณาจารย์ที่ดำรงตำแหน่งวิชาการในคณะวิชาด้านการสอน มหาวิทยาลัยมหิดล พ.ศ.2541 และ พ.ศ. 2545

ชื่อหน่วยงาน คณะวิชา	ตำแหน่งวิชาการ 2541					ตำแหน่งวิชาการ 2545				
	ศ.	รศ.	ผศ.	อ.	รวม	ศ.	รศ.	ผศ.	อ.	รวม
1. คณะแพทยศาสตร์ศิริราชพยาบาล	45	197	218	219	679	40	198	205	263	706
2. คณะสาธารณสุขศาสตร์	2	45	64	56	167	-	63	43	51	157
3. คณะเทคนิคการแพทย์	1	23	29	16	69	1	28	22	20	71
4. คณะเวชศาสตร์เขตร้อน	12	28	26	22	88	6	29	30	13	78
5. คณะวิทยาศาสตร์	34	76	95	143	348	32	81	98	125	336
6. บัณฑิตวิทยาลัย	3	14	29	20	66	1	9	14	13	37
7. คณะแพทยศาสตร์โรงพยาบาลรามาธิบดี	49	133	181	146	509	41	141	164	158	504
8. คณะทันตแพทยศาสตร์	1	54	43	68	166	2	57	44	64	167
9. คณะเภสัชศาสตร์	1	42	36	20	99	3	43	24	20	90
10. คณะสังคมศาสตร์และมนุษยศาสตร์	2	25	35	17	79	2	24	33	19	78
11. คณะพยาบาลศาสตร์	-	36	89	63	188	-	52	72	75	199
12. คณะสิ่งแวดล้อมและทรัพยากรศาสตร์	-	3	16	17	36	-	6	23	20	49
13. คณะวิศวกรรมศาสตร์	-	-	5	41	46	-	-	18	35	53
รวม	150	676	866	848	2540	128	731	790	876	2525

เอกสารอ้างอิง

- กองแผนงาน 2541 นามานุกรม พ.ศ. 2541 มหาวิทยาลัยมหิดล งานวิจัยสถาบัน ระบบสารสนเทศ
- สันทัด เสริมศรี 2547 “ข้อมูลและการวิเคราะห์การดำรงตำแหน่งทางวิชาการ” วารสารสหศาสตร์ ปีที่ 4:2 (พฤศจิกายน2547);3-19

- ศุภชัย ตั้งวงษ์ศานต์ 2547 นามานุกรมพร้อมด้วย Intraphone มหาวิทยาลัยมหิดล กองแผนงาน สำนักงานอธิการบดีมหาวิทยาลัยมหิดล

การขอตำแหน่งวิชาการในด้านที่ไม่ใช่ medicine ไม่ใช่health อันแรกก็คือ นโยบาย โครงสร้าง วิสัยทัศน์ของมหาวิทยาลัย เช่น มหิดลเป็นมหาวิทยาลัยการวิจัย ถ้าจะขอแล้วไม่มีการวิจัยก็จะล่อแหลมสูง แล้วก็อยากเป็น 1 ใน 100 ก็เผยแพร่ตีพิมพ์ในระดับสากลได้เราก็มีโอกาสมาก เพราะฉะนั้น โครงสร้างมหาวิทยาลัย ภาระงาน พันธกิจ มหาวิทยาลัยจะเอื้ออำนวยความสะดวกอะไรบ้าง ผมก็จะมามุ่งที่รูปแบบทางสังคมศาสตร์ รูปแบบการขอตำแหน่งศาสตราจารย์ รองศาสตราจารย์ ผู้ช่วยศาสตราจารย์ เป็นอย่างไร ทำไมสังคมศาสตร์เข้าไม่ถึง ผมก็ไปศึกษาดูมาเปรียบเทียบใช้ข้อมูลมหาวิทยาลัยมาเปรียบเทียบกัน รูปแบบศาสตราจารย์ รองศาสตราจารย์ (มีสไลด์) ไม่เปลี่ยนแปลงระหว่างปี พ.ศ. 2541 - 2545 ทางสังคมก็เหมือนกันแต่มาน้อยที่ตำแหน่งศาสตราจารย์ รูปแบบอาจมาช่วยทำให้สะท้อนการเปลี่ยนแปลงในเรื่องการขอตำแหน่งเป็นรูปขึ้นบันได เพื่อชี้ให้เห็นรูปแบบของอาจารย์ที่เข้าสู่ตำแหน่งทางวิชาการทางด้านสังคมศาสตร์คล้ายกับการดำรงตำแหน่งวิชาการของแพทย์ สาธารณสุขเหมือนกัน เพียงแต่ต่างกันในเรื่อง ตำแหน่งศาสตราจารย์เท่านั้น ความแตกต่างแฉ่งต่างตารางจะเห็นว่าความแตกต่างน้อยอย่างมากที่ รศ. 2.4% ที่นี้จะมาชี้ให้เห็นปัญหา คือ หนึ่ง เราดูเชิงโครงสร้างว่า อาจารย์ทางสังคมศาสตร์มีแค่ไหน หาอุปสรรคมาก่อน โดยส่วนใหญ่ไม่ค่อยมีในเรื่องโครงสร้างมหาวิทยาลัยแล้วก็คือกระบวนการและมาตรฐาน คือ การกรอกแบบฟอร์ม ก็จะมุ่งเฉพาะปัญหาของสังคมศาสตร์เด่นๆ คือ เรื่องกรอกแบบฟอร์ม การจัดหมวดหมู่ การตีความที่จะจัดหมวด งานวิจัย งานบทความ ไปใส่อื่นๆอย่างนี้ ต้องพยายามศึกษาระเบียบกฎเกณฑ์ให้ชัด งานวิจัยทางด้านสังคมศาสตร์ที่ รศ.ดร. ศันสนีย์ ไชยโรจน์ เสนอเมื่อปลายก็เหมือนกัน สมมติ ผู้ช่วยศาสตราจารย์ ต้องมีงานวิจัยอย่างน้อย 2 เรื่อง แต่เรื่องหนึ่งต้องอยู่ในระดับดี (reader เป็นคนบอก) ถ้าอยู่ต่างฟิลด์อาจมีปัญหา ทางด้านสังคมศาสตร์รู้อยู่แล้วว่าไม่ค่อยมีความคิดเห็นเหมือนกันหรือแตกต่างกัน เพราะฉะนั้นการจะให้ดีมากคงยาก พวกนี้ผู้ทรงคุณวุฒิหรือ reader เป็นผู้ให้ แต่ 2 เรื่องต้องมีเรื่องหนึ่งที่เราเป็นเจ้าของ หรือจะ 40% หรือ 50% ก็เป็นเจ้าของได้ คือ เราเป็นคนที่ corresponding author ขณะเราเป็นเจ้าของหรือ เป็นผู้เขียนบทความแล้วติดต่อบริษัทแล้วตีพิมพ์ในวารสารที่มี peer review ส่วนรองศาสตราจารย์ต้องมีงานวิจัย 3 เรื่อง เรื่องหนึ่งอย่างน้อยต้องเป็นเจ้าของ responding author พอเป็นตำแหน่งศาสตราจารย์ก็ต้องมี 5 เรื่อง แต่ 2 เรื่องต้องเป็นเจ้าของแล้วที่ระดับอินเตอร์เราต้องไม่เผยแพร่ใน journal ที่ no name เป็นที่รู้จักกันอยู่ ทางสังคมศาสตร์ที่มี journal ที่มี peer review ตีพิมพ์ในวารสารหายาก นี่คือปัญหาของอาจารย์ทางสังคมศาสตร์จะหาบทความวิจัยตีพิมพ์เอกสารในระดับ well known ลำบาก ส่วนใหญ่ทางสังคมศาสตร์จะมีปัญหาเรื่องตีพิมพ์งานวิจัย

รศ.ดร.วารี ว่องโชติกุล : แนะนำเว็บไซต์ของ สกอ. โดยเปิดเว็บไซต์ให้ดู www.mua.co.th

คำถาม - คำตอบ

ในส่วนที่ ศ.นพ.สมพล พงศ์ไทย ศ.ดร.สันทัต เสริมศรี และ รศ.ดร.วารี ว่องโชติกุล ดำเนินการเสวนา

ถาม : การทำการสอนในระดับหลักสูตรนานาชาติเวลาสอนใช้ภาษาอังกฤษอยากทราบถ้าตำราหรือหนังสือที่ใช้ในการขอตำแหน่งวิชาการ รองศาสตราจารย์ หรือศาสตราจารย์ จำเป็นต้องเป็นภาษาอังกฤษหรือไม่ เป็นภาษาไทยได้หรือไม่

ศ.นพ. สมพล พงศ์ไทย ตอบ : มีปัญหาว่า reader อ่านได้ไหม ก็ต้องพยายามหา reader ที่รับอ่าน สอนภาษาอังกฤษ ก็ส่งตำราภาษาอังกฤษได้

ถาม : เป็นเจ้าของคำถาม อยากถามว่าสอนภาษาอังกฤษแต่ถ้าจะทำตำราเป็นภาษาไทย จะเป็นข้อได้แย้งไหมว่าสอนเป็นภาษาอังกฤษแต่ทำตำราเป็นภาษาไทย

ศ.นพ. สมพล พงศ์ไทย ตอบ : ผมคงตอบไม่ได้ อันนี้ต้องถามคณะกรรมการ

ถาม : ผลงานวิจัยที่ผู้ขอตำแหน่งทำเพื่อใช้ประกอบการศึกษาในระดับปริญญาจะมาขอตำแหน่งได้หรือไม่ ผลงานวิจัยไม่ตรงร้อยเปอร์เซ็นต์เลยของวิทยานิพนธ์

ศ.นพ. สมพล พงศ์ไทย ตอบ : เพื่อความปลอดภัยอย่าใช้ เพราะกรรมการตรวจสอบละเอียดมากเรื่องนี้ เขียนไว้เลยว่า ห้ามนำผลงานที่ใช้ เพื่อเป็นส่วนหนึ่งของหลักสูตรมาใช้ในการขอตำแหน่งทางวิชาการ แต่เขานูโลมอย่างนี้ ถ้ามีการศึกษาเพิ่มเติมหลังจากนั้นถือว่าเป็นงานใหม่ อาจารย์ชี้ได้ว่าเป็นอันนี้เป็นส่วนขยายจากงานนั้นหรือต่อยอดขึ้นมา

ถาม : ผลงานวิจัยที่เกิน 5 ปีหรือบทความวิจัยที่เกิน 5 ปี สามารถใช้เป็นผลงานขอตำแหน่งได้หรือไม่ แล้วคำถามที่สองในอันเดียวกัน งานวิจัยเกิน 5 ปีแต่ไม่มีหลักฐานทางจริยธรรม จะใช้ได้หรือไม่

ศ.นพ. สมพล พงศ์ไทย ตอบ : อันแรกถ้าไม่มีหลักฐานทางจริยธรรม ถ้าเป็นฝ่ายทางแพทย์เรื่องจริยธรรมออกมานานแล้ว ทางด้านอื่นอาจารย์ต้องไปดูระดับชาติ เช่น ทดลองในสัตว์ ออกมาแล้วบังคับใช้ในประเทศ ต้องไปตรวจสอบ แต่ถ้าอาจารย์ทำก่อนที่เขาออกมา ก็ต้องชี้แจงเขาก็คงอนุโลมให้ ประเด็นถัดไปในเรื่องของผลงานเกิน 5 ปี ไม่มีข้อห้าม อยู่ที่ reader มีข้อเดียว ในคำจำกัดความว่ามันมีเกณฑ์เรท ทันสมัย ขึ้นอยู่กับ reader ว่าผลงานอาจารย์ทันสมัยไหม

ถาม : ความแตกต่างของตำราและหนังสือ

ศ.นพ. สมพล พงศ์ไทย ตอบ : ตำราก็ใช้ประกอบการเรียนการสอนในหลักสูตรเพราะฉะนั้นตำราทุกเล่มต้องบอกเลยว่า ใช้กับหลักสูตรอะไร จะมีรหัสวิชาอยู่ ถ้าหนังสือจะเป็นการขยายงานวิชาการ อาจจะเขียนเหมือนกันเลย

คำรา format เดียวกันเลยแต่ไม่ได้ใช้ในหลักสูตร อาจารย์อาจเขียนให้สังคมวิชาการของอาจารย์ หรือว่าชายที่อื่นก็ได้ทั้งนั้น แต่มีข้อแม้เหมือนกันทั้งคู่หลักสูตรต้องเข้ามาแล้ว 1 เทอม แต่ถ้าเป็นหนังสือที่ไม่ได้ใช้เป็นหลักสูตร คำราต้องตีพิมพ์มาแล้วไม่ต่ำกว่า 4 เดือน

ถาม : จำนวนนักศึกษาลดลงจึงไม่มีการเรียนเพียงพอ ทำยังไงจะขอตำแหน่งทางวิชาการได้ เนื่องจากไม่มีนักศึกษาปริญญาโท ปริญญาเอกในหลักสูตรที่จะเลือกเป็นอาจารย์ที่ปรึกษา

ศ.นพ. สมพล พงศ์ไทย ตอบ : ไม่แน่ใจในเรื่องนี้ว่าจะตอบได้ไหม เป็นเรื่องของฝ่ายบริหาร อันที่หนึ่งขอเวลา reclude/include อาจารย์เข้ามาใหม่ในเรื่องภาระงานว่ามีภาระงานเพียงพอหรือเปล่า จะต้องเปิดตำแหน่งใหม่ บางที่อาจจะไม่ หรือไม่มีก็ได้ไม่ได้ว่า อันที่สอง เมื่อเข้ามาแล้วเราก็ไม่ได้อยากที่จะจัดการกันไป อาจารย์ก็ต้องบริหารจัดการกันไป

ถาม : ขอเรียนถามต่อในเรื่องคำรา แสดงว่าหนังสือจะโดนปรับมาเป็นคำราโดยอัตโนมัติถ้าหนังสือนั้นได้มาใช้ในการเรียนการสอน

ศ.นพ. สมพล พงศ์ไทย ตอบ : ต้องมีรหัสวิชา

ถาม : คำถามต่อ เพราะฉะนั้นข้อกำหนดหนังสือ คำราเราสามารถระบุลงไปคำนำเลขได้ว่านี่คือคำรา หนังสือเลขหรือไม่

ศ.นพ. สมพล พงศ์ไทย ตอบ : ถูกต้อง แต่ว่าอย่าใช้ซ้ำ อย่างที่บอก คราวที่แล้วส่งหนังสือ คราวนี้ส่งคำรา

ศ.ดร. สันทัต เสริมศรี ตอบ : ขอขยายเพิ่ม การเขียนหนังสือ คำราต้องมี format ต้องมีสารบัญ ต้องมี index ท้ายเล่ม ดัชนีอ้างอิง

ถาม : ผลงานวิจัย สมมติ thesis นักศึกษาเสร็จแล้ว นักศึกษาก็ได้ผลงานของเขาไป เรามา analyze เพิ่ม ก็เขียนใหม่ ตีพิมพ์ใหม่โดยที่เราเป็นเจ้าของบทความ อาจเป็นชื่อหนึ่งก็ได้ แต่เวลาส่งขอตำแหน่งมันต้องใช้ใบอนุญาตจริยธรรม ซึ่งเข้าใจว่าใช้ใบอนุญาตอันเดิมได้ที่เป็น thesis ตรงนี้ได้ไหม มันก็ก้ำกึ่งกัน

ศ.ดร. สันทัต เสริมศรี ตอบ : ที่จริงเรื่องงาน ผลงานต้องมีหนังสือรับรองการได้ผ่านคณะกรรมการจริยธรรมที่เพิ่งเกิดมา 3-4 เดือนนี้เอง ปัญหาวันนี้จะมีอยู่ แต่ถ้าอันนี้ตอบไม่ได้ว่าจะเอาไปรับรองจริยธรรมที่นักศึกษาขอมาใช้ ผลงานของอาจารย์ได้หรือไม่ แต่ผลงานของอาจารย์ในความคิดผม ถือว่าเป็นงานวิจัยได้ เพราะว่า เราใช้ data set เดิม แต่เราขยายอย่างที่ ศ.นพ.สมพล พงศ์ไทย ว่า จะตั้งประเด็นใหม่ คำถามวิจัยใหม่ แล้วเราก็ add ข้อมูลเดิม แต่ไม่ใช่เสนอตารางเดิมจะมองมุมเดิมขอเป็นงานวิจัยได้ แต่ไม่แน่ใจว่าหนังสือรับรองจริยธรรมต้องขอใหม่หรือจะเอาของเก่า ตอบไม่ได้

ถาม : คำถามต่อเนื่อง เป็นผลงานปริญญาเอก ข้อมูลมา analyze เป็นเรื่องใหม่ที่ใช้ข้อมูลเดิมอันนี้ขอตำแหน่งได้หรือไม่ ใช้ข้อมูลเดิมทำเป็นเรื่องใหม่จะคล้ายๆ อย่างนี้ แต่เป็น second data

ศ.นพ. สมพล พงศ์ไทย ตอบ : ค่อนข้างกำกวมมาก ต้องระมัดระวัง ก็ตอบไม่ได้ ผมว่าเอาให้คณะกรรมการดูก่อนจะ submit ขึ้นไป คุยก่อนนอกรอบ เพราะ reader บางคนยอม บางคนไม่ยอม

ถาม : หนังสือหรือตำราต้องพิมพ์โดยสำนักพิมพ์ หรือแค่ตำราที่พิมพ์ให้เด็กก็ใช้ได้แล้ว ต้องมีสำนักพิมพ์หรือไม่ หรือแค่ คณะ มหาวิทยาลัย พิมพ์

ศ.นพ. สมพล พงศ์ไทย ตอบ : จริงๆ ใครพิมพ์ก็ไม่มีปัญหา แต่เวลาพิมพ์จะมี format แล้วต้องมีที่มาว่าใครเป็นคนพิมพ์

ถาม : การขอตำแหน่งศาสตราจารย์ International journal ของ สกอ. Approve จะใช้ได้หรือไม่ในการขอตำแหน่งศาสตราจารย์

ศ.ดร. สันตต์ เสริมศรี ตอบ : ถ้าเรามีผลงานวิจัยให้เผยแพร่ในวารสารระดับนานาชาติ สกอ. จะขึ้นลิสต์ให้ว่าถ้าได้ตีพิมพ์ในวารสารนี้ คณะกรรมการไม่ต้องเถียงกัน ให้ดูว่าบทความวิจัยตีพิมพ์ในวารสารนี้ได้ ซึ่งมีไม่มากในวารสารลองไปเปิดที่ สกอ. ทำไม่มาก ในระดับอินเตอร์ คือต่างคนต่างรู้หน่อย

ถาม : งานวิจัยที่ใช้ second data แต่ใช้เป็นของ nation survey ต้องขอก่อนหรือไม่

รศ. วารี ว่องโชติกุล ตอบ : ขอเสริม แต่ว่าไม่ได้เชี่ยวชาญด้านนี้ คือได้ไปอบรมจริยธรรมในคนที่บัณฑิตวิทยาลัยจัดขึ้น คือว่า อย่างมองว่าการขอ ethic เป็นเรื่องยุ่งยากซับซ้อน จริงๆ ทุกงานถ้าเราได้ผ่าน ethic แล้วเราจะสบายใจ อย่างเช่น เมื่อสักครู่บอกว่าเป็น data set ของนักศึกษา แล้วเราจะเอา data นั้นมาใช้ใหม่ เราก็ขอเขียน ethic ไปใหม่ โดยที่เราบอกใน material method ว่าอย่างนี้ได้มาอย่างไร แล้วการศึกษาของเราจะเป็นอย่างไร ทางคณะกรรมการ ethic จะเป็นผู้ที่ช่วย ดูว่าที่เรา set up โครงการขึ้นมาจะใช้ได้หรือไม่ ครอบคลุมหรือไม่ หรือว่าถ้าทำออกมาแล้วตีพิมพ์ไม่ได้ ท่านจะเสียเวลา ก็คือจะช่วย ซึ่งอันนี้จะเกี่ยวกับหลายคนที่จะเก็บ data เวลาเขียนข้อมูลก็ต้องระวัง เพราะว่าถ้าในการไปเก็บสัมภาษณ์เราต้องบอกให้ละเอียดว่า สิ่งที่เราเอามา ข้อมูลที่เอามาเราไปใช้ทำอะไร ถ้านอกเหนือจากนั้นก็ไม่ใช่ จะเป็นการผิดจริยธรรม เพราะฉะนั้นแนะนำว่า ถ้าจะทำแต่ละเรื่องให้ขอใหม่

ถาม : ในเรื่องที่ ศ.ดร. สันตต์ เสริมศรี ได้พูดใน section สุดท้าย ถ้าเป็น first Author มีส่วนร่วม 40% จะขอตำแหน่งได้หรือไม่ ในเมื่อ กพอ. ระบุไว้ต้องมีส่วนร่วม 50%

ศ.ดร. สันตต์ เสริมศรี ตอบ : ประโยคเขียนไว้ว่า งานวิจัยเรื่องหนึ่งต้องเป็นเจ้าของหรือ corresponding Author ที่นี้งานวิจัยชิ้นหนึ่ง สมมติมี 4 คน นาย ก เป็นเจ้าของบทความวิจัยหัวหน้าโครงการ เขาทำเสร็จไปแล้ว แต่เราสามารถสร้างตัวเราเองมาเป็นถึงแม้เราจะเป็นคนเขียนคนที่สามในฉบับแรกของนาย ก เราสามารถเอาขึ้นมาเป็น corresponding Author เขียนไปในงานวิจัยพิมพ์ในวารสาร แต่ว่าคำว่า 40% ต้องให้ ศ.นพ. สมพล พงศ์ไทย ว่าแต่เขาบอก 50% แต่ผมว่า ในกรณีที่เยอะ corresponding Author ไม่ได้บอกจำนวนเปอร์เซ็นต์ แต่บอกหน่วยงานวิจัยที่เซ็นรับรองว่าแชร์กันคนละกี่เปอร์เซ็นต์

ศ.นพ. สมพล พงศ์ไทย ขยายความ : เป็นกติกาของ กพอ. ก็พยายามแก้กัน มหาวิทยาลัยต่างๆ ก็อุทธรณ์ กพอ. ก็ไม่ยอม เพราะในอดีตมีการแก้กัน 5% มีมาแล้ว ถ้าอย่างนั้นการแสดงความเป็นเจ้าของงานชิ้นนั้นควรจะเท่าไร ในที่สุด กพอ. ก็บอกว่าอย่างน้อยครั้งหนึ่ง แต่ที่กำหนดให้ใช้ paper เดียวพอ อันไหนอาจารย์บอกว่ามี 50% แล้วดีก็ว่าผ่านแค่นั้น เราพยายามขอแก้ตรงนี้เมื่อไม่ให้เราก็มีการต่อรองกัน แล้วมันเป็นการวิจัยต่อเนื่อง ต้องทำหลายเรื่องเลย จึงยอมให้กลุ่มนี้เท่านั้น ต้องต่อไปเรื่อยๆ และต้องต่อเนื่องในเรื่องเดียวกันนั้น สมมติเวลาตีพิมพ์วิจัยชุดนี้เวลา 3 ปี มี 10 center มีคนร่วมวิจัย 10 คน สามารถ produce มาได้ 10 paper แต่ละ paper ทุกคน 10% หหมด ผลงานวิจัยแบบนี้ให้อาทุก paper รวมกันแล้วถ้าเกิน 50 ก็ผ่าน แต่เวลาพิจารณาจะพิจารณาหมด ทั้ง 10 paper ไม่ใช่ paper เดียว ถ้าเสนอมาในรูปแบบนี้ เขาก็ยอมให้คิดอย่างนี้ได้ อย่างอื่นเขายังไม่ยอมอย่างน้อยครั้งหนึ่ง แต่เราก็ต้องรองเรื่องเดียวได้หรือไม่ ได้สำหรับผู้ช่วยศาสตราจารย์ รองศาสตราจารย์ก็ได้เรื่องเดียวอยู่ในระดับดี แต่ในแง่ปริมาณก็ paper ก็ได้ แต่ว่าผู้ช่วยศาสตราจารย์กำหนด 2 paper ในเรื่องปริมาณ เพราะฉะนั้นถ้าเกณฑ์ดีมากอาจารย์ก็ส่ง

ถาม : เกี่ยวกับเรื่อง ethic จะมีข้อยกเว้นหรือไม่ถ้าเกี่ยวกับงานด้านสังคมศาสตร์และมนุษยศาสตร์มีข้อยกเว้นหรือไม่ ที่ไม่ต้องแนบ ethic ไปด้วย

ศ.ดร. สันทัต เสริมศรี ตอบ : อันนี้ตอนแรกที่ รศ.ดร.สันสนีย์ ไชยโรจน์ นำเสนอไปประมาณ 4 เดือนที่แล้ว ทางสังคมศาสตร์การวิจัยในคน เป็นการสอบถามความคิดเห็น ไม่ใช่ in human จริงๆ อาจารย์ก็บอกว่าไม่ได้ กฎมหาวิทยาลัยกำหนดแล้ว ทุกงานวิจัยที่เกี่ยวข้องกับคนหรือสัตว์ ต้องผ่านคณะกรรมการ ethic

ถาม : ในการขอตำแหน่งในการนับระยะเวลา มีอาจารย์บางท่านเรียนปริญญาเอก ก็มีคำถาม ระยะเวลาที่ใช้ในการขอตำแหน่งวิชาการจะรวมกับระยะเวลาช่วงที่เรียนด้วยหรือไม่

ศ.นพ. สมพล พงศ์ไทย ตอบ : ไม่รวม การนับอายุความสะดุดลงตรงเวลาเรียน เพราะว่าไม่ยุติธรรมกับคนที่ไม่ได้ไปเรียน เขาทำงาน เพราะฉะนั้นเราได้ benefit จากการเรียน ขณะเราไปเรียนมีคนทำงานแทน เพราะฉะนั้นต้องเคารพสิทธิ์ของคนทำงานแทนด้วยซึ่งมันไม่ควรจะเท่ากัน

ถาม : ในกรณีทำงานประจำอยู่ในสายโภชนาการ แต่ได้ทำงานร่วมกับอาจารย์ในมหาวิทยาลัยในสาย microbiology โดยงานวิจัยร่วม คือ ทางอาจารย์ทางโภชนาการได้ช่วยทำทางด้าน Cell Cytotoxic เพื่อหา toxic does จากเชื้อรา จะถามว่างานที่ตีพิมพ์จะเอามาขอตำแหน่งทางวิชาการในสายโภชนาการได้หรือไม่ คือ อ.ทางโภชนาการไปร่วมวิจัยทาง microbiology

ศ.นพ. สมพล พงศ์ไทย ตอบ : ได้ทั้งหมด เพราะว่าต้องตกลงกันมาก่อน สมัยนี้ต้องโปร่งใส จะทำอะไรก็ต้องคุยกันมาก่อนให้รู้เรื่อง

ถาม : สมมติเป็นอาจารย์สายวิทยาศาสตร์การแพทย์แต่มีความสนใจทางไอทีมาก ก็ทำไอทีให้คณะแต่เป็นอาจารย์สอนวิทยาศาสตร์การแพทย์ เนื่องจากทำไอทีมาก็เลยเขียนบทความปัญหาอุปสรรคเกี่ยวกับการทำเว็บทำนองนี้ ตรงนี้ขอตำแหน่งวิชาการได้หรือไม่

ศ.นพ. สมพล พงศ์ไทย ตอบ : อาจารย์จะขอในตำแหน่งสาขาอะไร อันนั้นเป็นการบริการวิชาการ อาจารย์ก็ไปเชี่ยวชาญบรรยายเกี่ยวกับไอทีแต่เอามาขอในอายุศาสตร์ไม่ได้แน่ ยกเว้นจะขอทั้ง 2 ด้าน

ถาม : ขออนุญาตถามว่า paper ดีเด่น ดีมาก อะไรเป็นเกณฑ์

ศ.นพ. สมพล พงศ์ไทย ตอบ : ต้องดูในเกณฑ์ หรือไม่ต้องดูในเว็บไซต์ ตาม กพอ.

รศ. วารี ว่องโชติกุล ตอบ : ต้องเข้าไปดูในอินเทอร์เน็ตประกาศของ กพอ.

ถาม : paper ในความเห็นส่วนตัวนี่คือ reader ที่แตกต่างจากสาขาของเราจะมาวิจารณ์ว่าของเราดีน้อยกว่าเขาจะสันตัดกว่าสิ่งที่เราทำหรือ เมื่อเทียบกับเพียงใน international paper คัดกรอง มี impact meaning เราคัดกรองไปแล้วว่างานของเราเหมาะกับ journal อันนี้

ศ.นพ. สมพล พงศ์ไทย ตอบ : ผมตอบไม่ได้ แต่ขณะนี้ กติกาที่ใช้ก็ตามเกณฑ์ที่กำหนดกันไว้ ในอนาคตอาจมีการเปลี่ยนได้

ศ.ดร. สันทัต เสริมศรี ตอบ : ในความคิดเห็นของผม คุณภาพขึ้นกับ reader subjective thinking revolution กำหนดในรายละเอียดบอกว่าดีคืออย่างไร ต้องคิดว่ากรรมการดีกว่าชุดอื่น ก่อนมาเป็น reader ก็ได้รับการกลั่นกรองมาแล้ว

ถาม : ถ้าอย่างนั้น เสี่ยง เพราะ international peer review มี impact ที่สากลยอมรับ

ศ.ดร. สันทัต เสริมศรี ตอบ : international วิจารณ์ญาค่อนข้างจะสูงดีกว่า reader ที่จะสรุปว่า A หรือ B บนพื้นฐานว่า paper อันนี้ถ้าสมมติ อาจารย์คิดว่า paper เดียวกันไปตีพิมพ์ในวารสารประเทศไทยถ้า confirmation reader จะให้มีส่วนด้วย

ถาม : เราจะไม่พูดถึง local เลย

ศ.ดร. สันทัต เสริมศรี ตอบ : สรุปง่ายๆ ว่า ถึงจะมีกรอบของความหมายดี ดีมาก อย่างไร ก็ยังขึ้นกับความเห็นของ reader

ถาม : ตรงนี้มองเห็นว่ามันเป็นช่องว่างที่ไม่ควรจะมี อะไรก็ตามที่เป็นกฎเกณฑ์ไม่น่าจะเกิดช่องว่าง เพราะช่องว่างมนุษย์ก็คือมนุษย์ ต้องคิดว่า reader ผู้รู้ ู้มากกว่าผู้ขอ แต่ปัจจุบันวิชาการแยกถักลงไปเฉพาะทางมากขึ้น คิดว่าน่าจะมีกฎเกณฑ์สากลที่เป็นที่ยอมรับมากกว่า subjective depend on แต่ถ้าเราเป็นนักวิชาการโดยสายเลือด ดูได้ว่าก่อนที่เราจะยื่นอย่างนี้ ศ.นพ.สมพล พงศ์ไทย บอกเราอย่าไปกังวลเรื่องเปอร์เซ็นต์ที่จะขอ มี criteria มองว่า international ที่มี impact peer review.....อันนี้น่าจะเป็นกฎ ไม่อยากให้เกิดช่องว่าง

ศ.ดร. สันทัต เสริมศรี ตอบ : ไม่มีสูตรสำเร็จตรงนี้ได้ ในแบบฟอร์มเขามีเกณฑ์

